

# SYSTÈME OUTSULATION® (NC)

Un système d'enduit acrylique pour isolation extérieure

DSC107NC

## Détails d'installation du système Outsulation® / Outsulation® NC

# TABLE DES MATIÈRES

## DÉTAILS

SYSTÈME OUTSULATION®	OS 0.0.01
FONDATION	OS 0.0.02
FONDATION AU NIVEAU DU SOL - JONCTION AU MURET DE BÉTON	OS 0.0.03
TÊTE / SEUIL	OS 0.0.04
MONTANT	OS 0.0.05
PARAPET - SOLIN DE COURONNEMENT	OS 0.0.06
PARAPET - SUBSTRAT SOLIDE	OS 0.0.07
JONCTION DU SOFFITE / FASCIA	OS 0.0.08
SOFFITE - NON ISOLÉ	OS 0.0.09
ANGLES INTÉRIEURS / EXTÉRIEURS	OS 0.0.10
ANGLE EXTÉRIEUR - RENFORCÉ	OS 0.0.11
JOINT DE DILATATION HORIZONTAL	OS 0.0.12
JOINT DE DILATATION À LA LIGNE DU PLANCHER	OS 0.0.13
OPTIONS DE JOINT DE DILATATION	OS 0.0.14
JOINTS DE DILATATION STRUCTURAUX	OS 0.0.15
PÉNÉTRATIONS	OS 0.0.16
PÉNÉTRATIONS MURALES	OS 0.0.17
FIXATION D'ENSEIGNE	OS 0.0.18
ASPECT ESTHÉTIQUE DES OUVERTURES	OS 0.0.19
GRAPHIQUES PROJETÉS	OS 0.0.20
TABLEAUX D'EMBRASURE	OS 0.0.21

## REMARQUE

DRYVIT CANADA NE FAIT AUCUNE OBSERVATION QUANT À LA CONFORMITÉ DE SES SUGGESTIONS PAR RAPPORT AUX CODES DE CONSTRUCTION-TYPE, AUX CRITÈRES D'INGÉNIEURIE, AUX APPLICATIONS SPÉCIFIQUES OU AUX EMPLACEMENTS DES PROJETS. TOUTES LES COMPOSANTES DONT IL EST QUESTION DANS LES ILLUSTRATIONS ET AUTRES COMPOSANTES POUVANT ÊTRE NÉCESSAIRES À L'INTÉGRITÉ DU SYSTÈME DOIVENT ÊTRE ÉLABORÉES CONÇUES ET MISES AU POINT PAR LES REPRÉSENTANTS DE L'ARCHITECTE, DU PROPRIÉTAIRE OU DE L'ENTREPRENEUR CONFORMÉMENT AUX CODES TYPE ET EXIGENCES ARCHITECTURALES ET D'INGÉNIEURIE RELATIFS AUX PROJETS DE CONSTRUCTION SPÉCIFIQUES.

DRYVIT N'OFFRE AUCUNE GARANTIE, EXPLICITE OU IMPLICITE, QUANT À LA CONCEPTION ARCHITECTURALE, À L'INGÉNIEURIE OU À L'EXÉCUTION DES TRAVAUX DES PROJETS QUI UTILISENT DES SYSTÈMES OU DES PRODUITS DRYVIT.

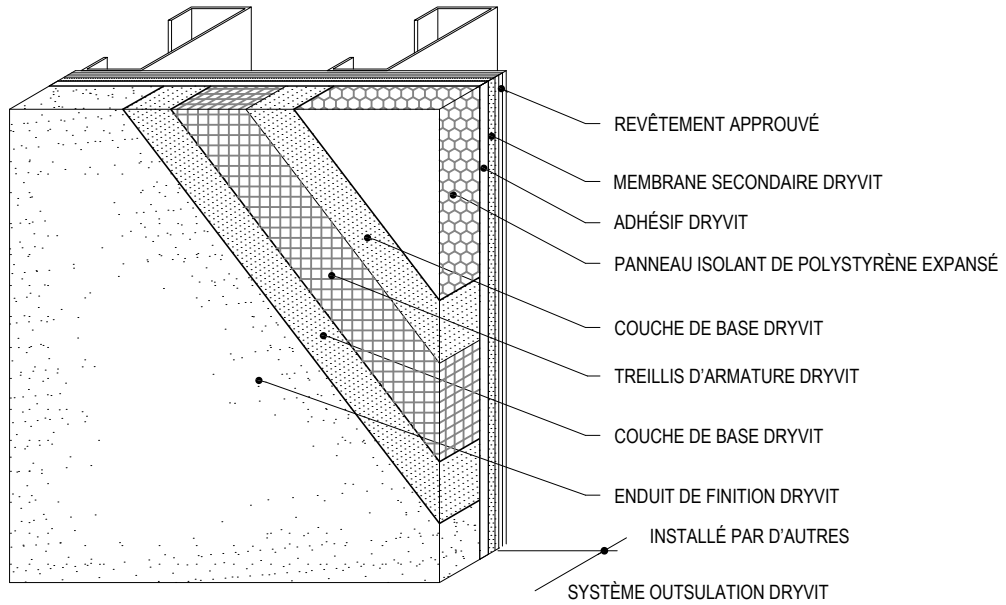
LES RESPONSABILITÉS DE DRYVIT SONT CELLES QUI SONT STIPULÉES DANS LA GARANTIE COURANTE DE DRYVIT CONCERNANT LE SYSTÈME À DOUBLE ÉCRAN. VEUILLEZ COMMUNIQUER AVEC DRYVIT POUR OBTENIR UNE COPIE COMPLÈTE DE CETTE GARANTIE.

## Systeme Outsulation® (NC)

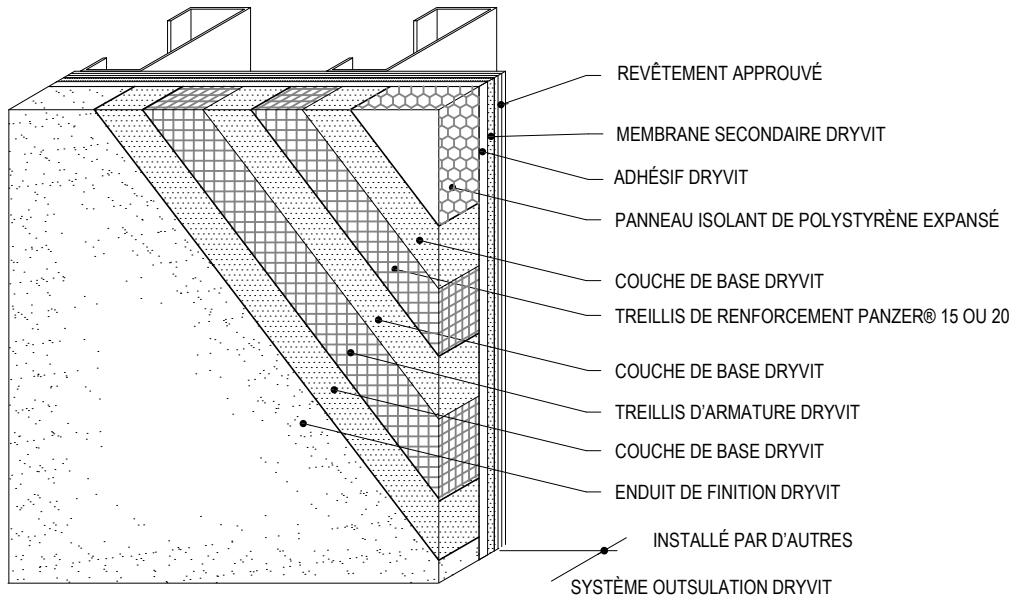
Les qualités architecturales, les caractéristiques techniques et la conception de tout projet impliquant l'utilisation de produits Dryvit relèvent de la responsabilité du professionnel de conception du projet. Tous les systèmes doivent être conformes aux codes du bâtiment et normes de construction locales. Cette fiche détaillée n'a pour but que de fournir des renseignements et directives généraux. Dryvit Canada ne peut être tenu responsable quant à son utilisation et (ou) aux qualités architecturales, à la conception, aux caractéristiques techniques ou à l'exécution de tout projet. Le professionnel de conception détermine, à sa discrétion, si la fiche détaillée ou une alternative équivalente sur le plan fonctionnel convient mieux au projet. L'utilisation d'une fiche détaillée équivalente sur le plan fonctionnel n'entraîne pas l'annulation de la garantie de Dryvit. Cette fiche détaillée est sujette à changement sans préavis. Veuillez communiquer avec Dryvit pour vous assurer d'utiliser la plus récente version.

**dryvit®**   
DRYVIT SYSTEMS CANADA

Standard



Renforcé



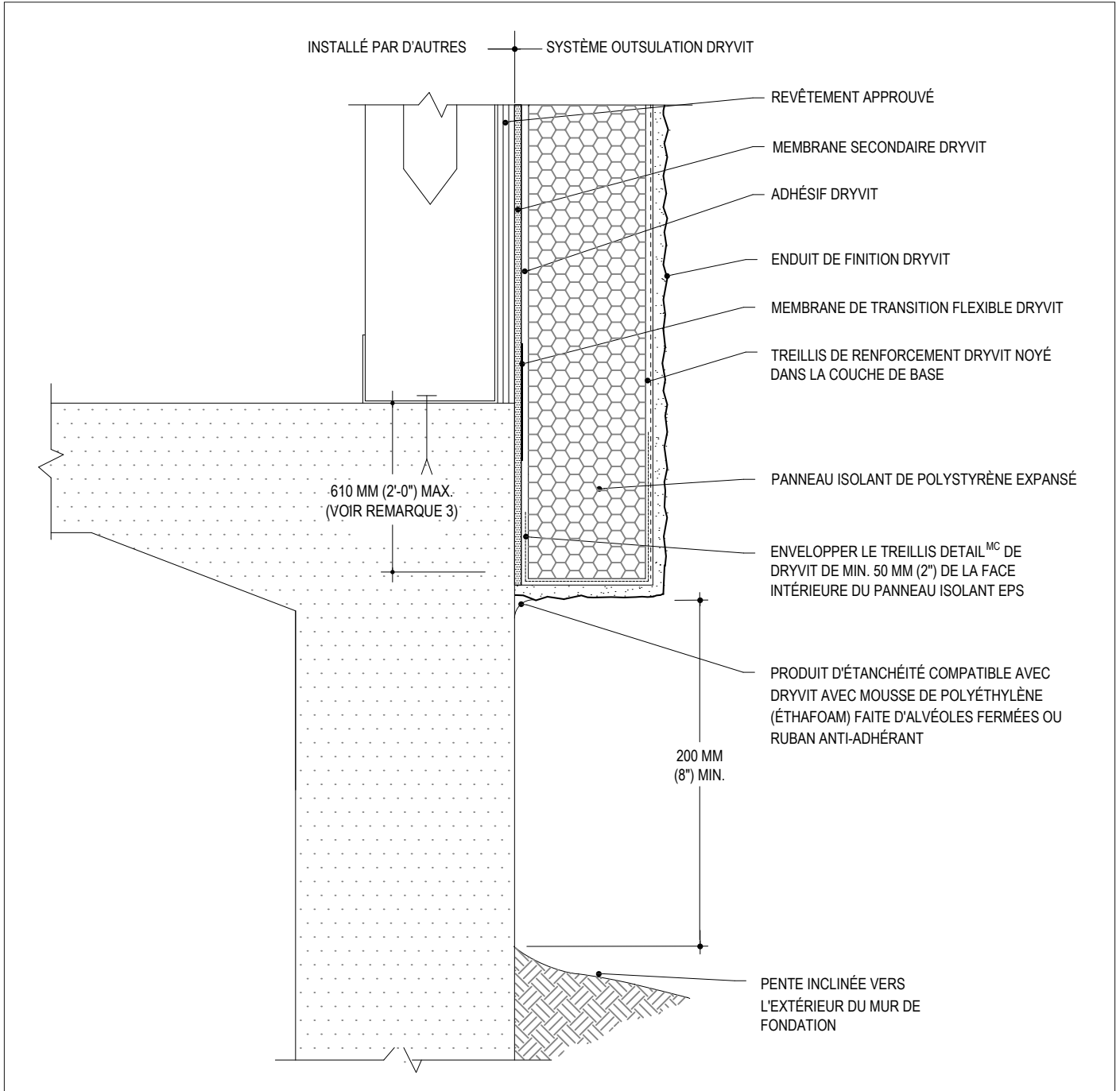
## Système Outsulation® (NC)

## Système Outsulation®

**Remarques:**

1. Ces instructions sont applicables à la fois au système Outsulation et au Outsulation NC. Outsulation NC requiert l'utilisation du Primus® DM comme couche de base/adhésif.
2. Dryvit recommande l'application d'un treillis de renforcement Panzer® 15 ou 20 sous le treillis Standard ou Standard Plus, au rez-de-chaussée ou sur toutes les façades susceptibles d'être exposées à des contraintes anormales, à une grande circulation ou à des chocs importants. Ces zones devraient être identifiées sur toutes les feuilles de dessin du projet.

Les qualités architecturales, les caractéristiques techniques et la conception de tout projet impliquant l'utilisation de produits Dryvit relèvent de la responsabilité du professionnel de conception du projet. Tous les systèmes doivent être conformes aux codes du bâtiment et normes de construction locales. Cette fiche détaillée n'a pour but que de fournir des renseignements et directives généraux. Dryvit Canada ne peut être tenu responsable quant à son utilisation et (ou) aux qualités architecturales, à la conception, aux caractéristiques techniques ou à l'exécution de tout projet. Le professionnel de conception détermine, à sa discrétion, si la fiche détaillée ou une alternative équivalente sur le plan fonctionnel convient mieux au projet. L'utilisation d'une fiche détaillée équivalente sur le plan fonctionnel n'entraîne pas l'annulation de la garantie de Dryvit. Cette fiche détaillée est sujette à changement sans préavis. Veuillez communiquer avec Dryvit pour vous assurer d'utiliser la plus récente version.



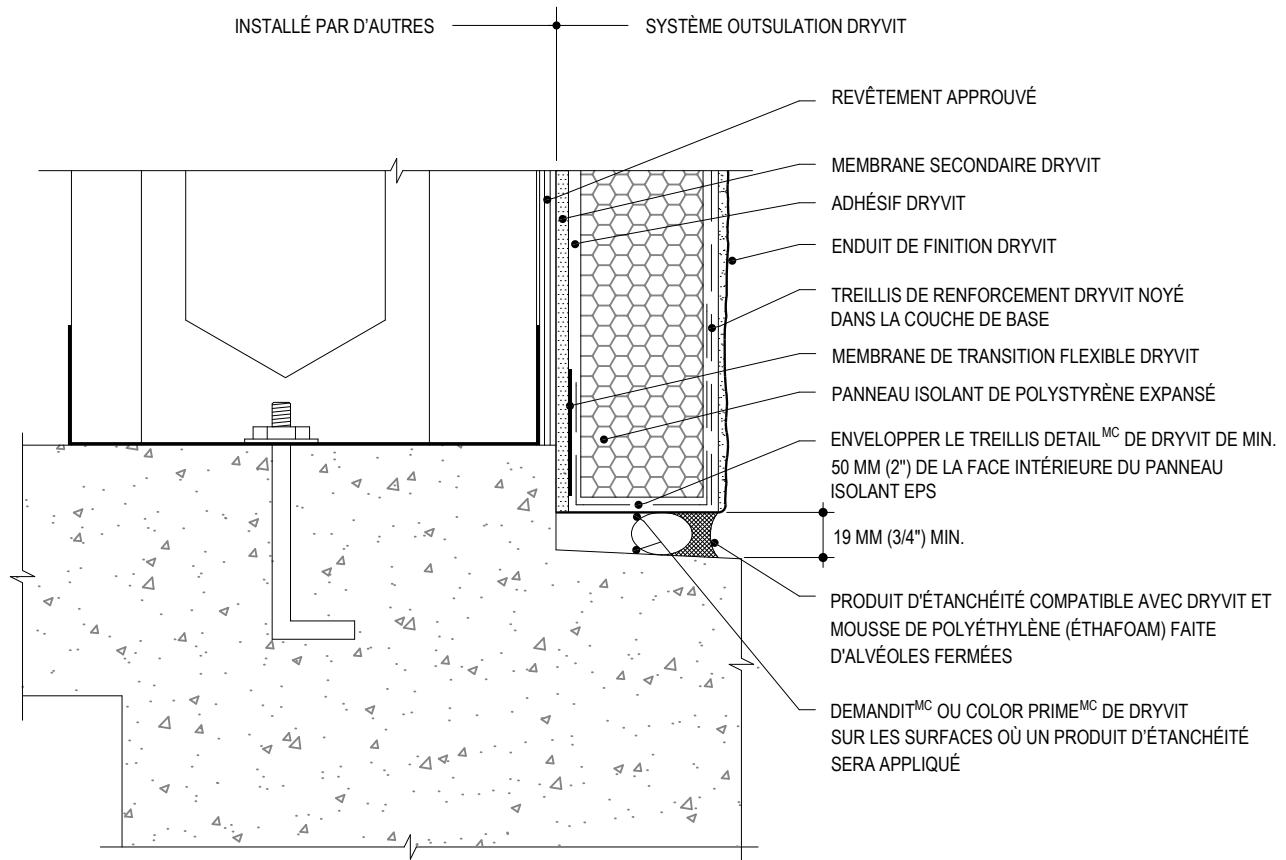
## Système Outsulation® (NC)

Fondation

### Remarques:

1. Ces instructions sont applicables à la fois au système Outsulation et au Outsulation NC. Outsulation NC requiert l'utilisation du Primus® DM comme couche de base/adhésif.
2. Dryvit recommande l'application d'un treillis de renforcement Panzer® 15 ou 20 sous le treillis Standard ou Standard Plus, au rez-de-chaussée ou sur toutes les façades susceptibles d'être exposées à des contraintes anormales, à une grande circulation ou à des chocs importants. Ces zones devraient être identifiées sur toutes les feuilles de dessin du projet.
3. Un joint d'expansion est requis au tout au long de la partie supérieure de la fondation s'il y a un excédent d'au moins 2'-0" (610 mm).

Les qualités architecturales, les caractéristiques techniques et la conception de tout projet impliquant l'utilisation de produits Dryvit relèvent de la responsabilité du professionnel de conception du projet. Tous les systèmes doivent être conformes aux codes du bâtiment et normes de construction locales. Cette fiche détaillée n'a pour but que de fournir des renseignements et directives généraux. Dryvit Canada ne peut être tenu responsable quant à son utilisation et (ou) aux qualités architecturales, à la conception, aux caractéristiques techniques ou à l'exécution de tout projet. Le professionnel de conception détermine, à sa discrétion, si la fiche détaillée ou une alternative équivalente sur le plan fonctionnel convient mieux au projet. L'utilisation d'une fiche détaillée équivalente sur le plan fonctionnel n'entraîne pas l'annulation de la garantie de Dryvit. Cette fiche détaillée est sujette à changement sans préavis. Veuillez communiquer avec Dryvit pour vous assurer d'utiliser la plus récente version.



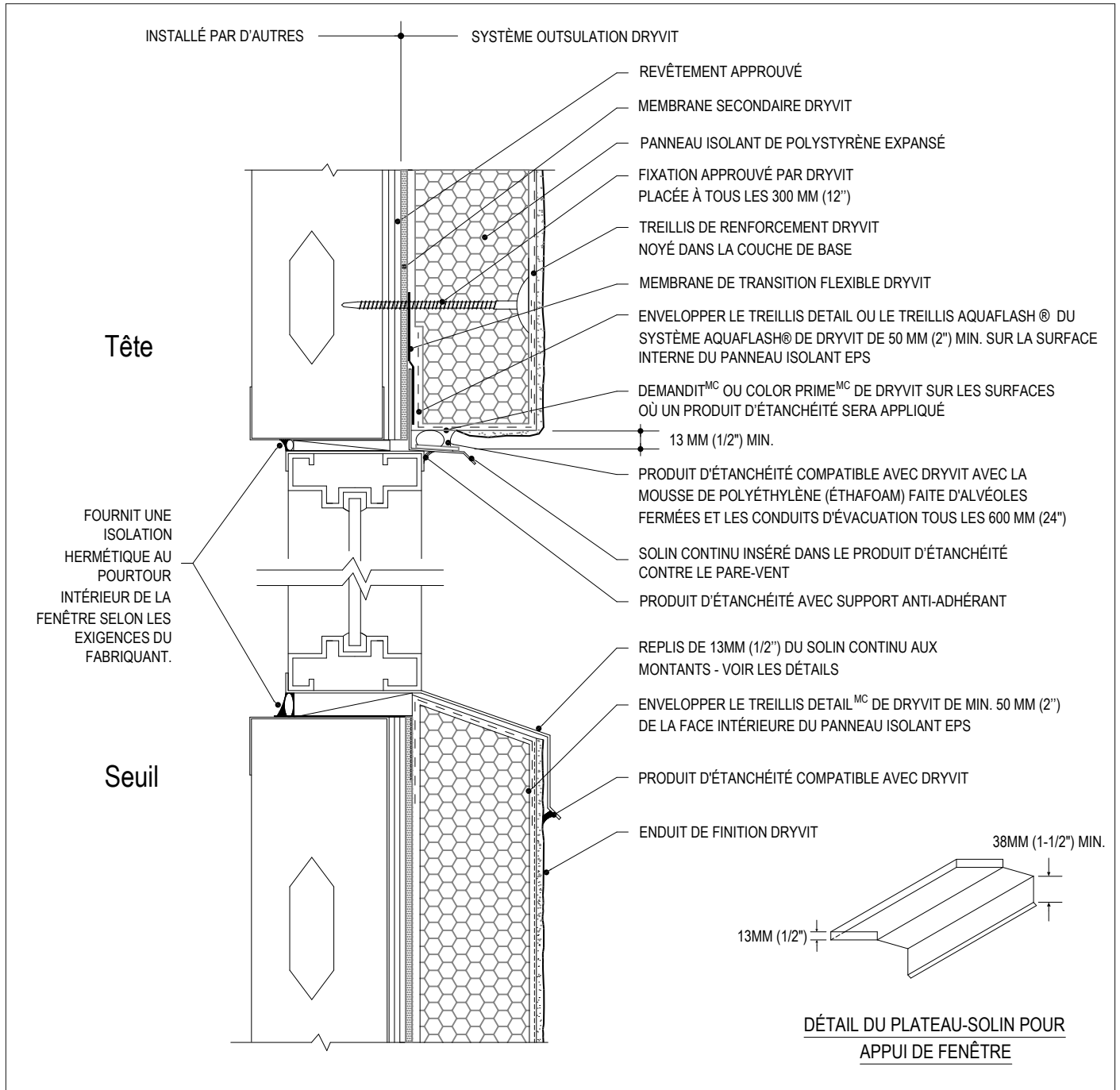
## Système Outsulation<sup>®</sup> (NC)

Niveau du sol - Jonction au muret de béton

### Remarques:

- Ces instructions sont applicables à la fois au système Outsulation et au Outsulation NC. Outsulation NC requiert l'utilisation du Primus DM<sup>®</sup> comme couche de base/adhésif.
- Dryvit recommande l'application d'un treillis de renforcement Panzer<sup>®</sup> 15 ou 20 sous le treillis Standard ou Standard Plus, au rez-de-chaussée ou sur toutes les façades susceptibles d'être exposées à des contraintes anormales, à une grande circulation ou à des chocs importants. Ces zones devraient être identifiées sur toutes les feuilles de dessin du projet.

Les qualités architecturales, les caractéristiques techniques et la conception de tout projet impliquant l'utilisation de produits Dryvit relèvent de la responsabilité du professionnel de conception du projet. Tous les systèmes doivent être conformes aux codes du bâtiment et normes de construction locales. Cette fiche détaillée n'a pour but que de fournir des renseignements et directives généraux. Dryvit Canada ne peut être tenu responsable quant à son utilisation et (ou) aux qualités architecturales, à la conception, aux caractéristiques techniques ou à l'exécution de tout projet. Le professionnel de conception détermine, à sa discrétion, si la fiche détaillée ou une alternative équivalente sur le plan fonctionnel convient mieux au projet. L'utilisation d'une fiche détaillée équivalente sur le plan fonctionnel n'entraîne pas l'annulation de la garantie de Dryvit. Cette fiche détaillée est sujette à changement sans préavis. Veuillez communiquer avec Dryvit pour vous assurer d'utiliser la plus récente version.



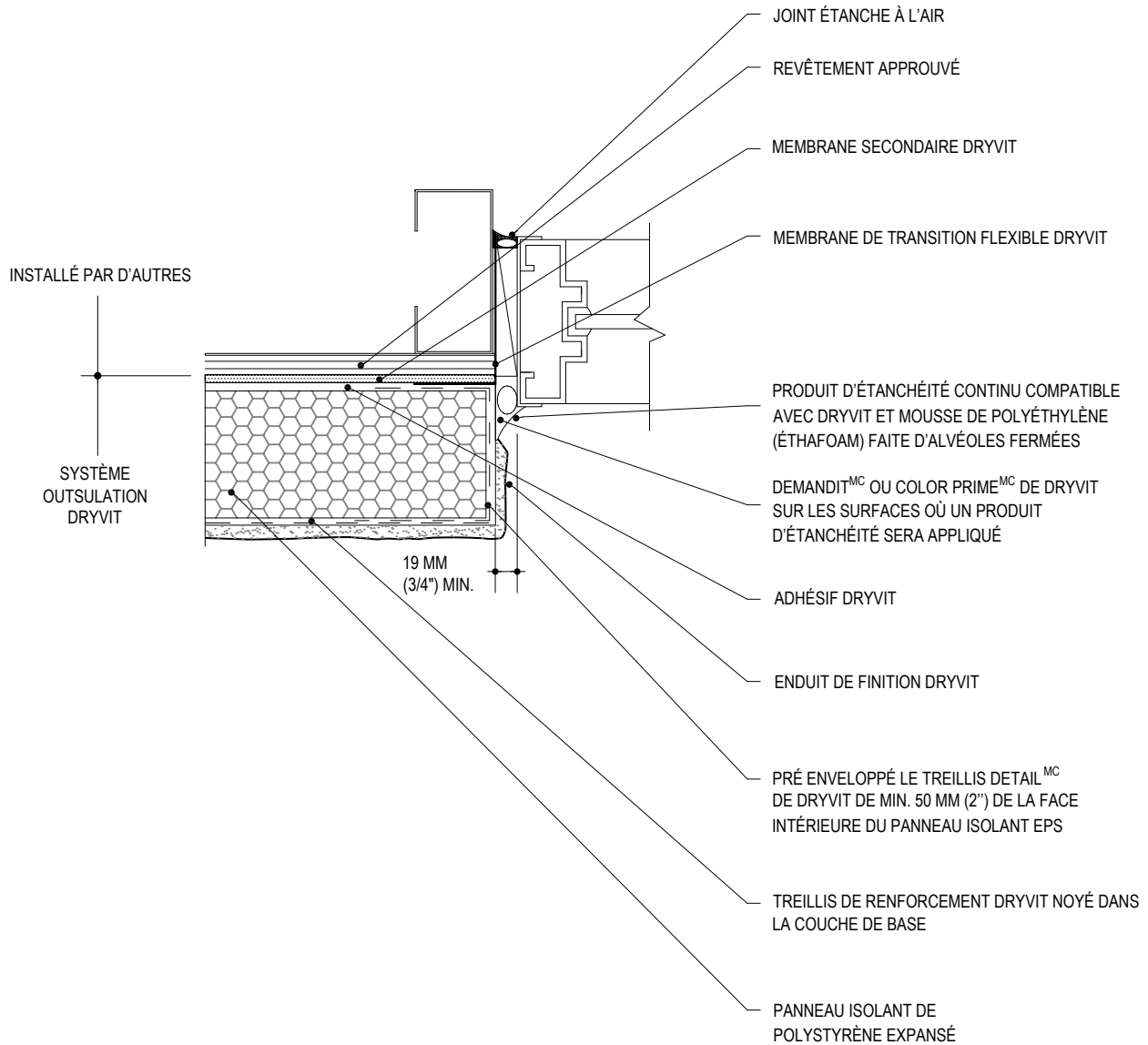
## Système Outsulation® (NC)

Tête / Seuil

### Remarques:

- Ces instructions sont applicables à la fois au système Outsulation et au Outsulation NC. Outsulation NC requiert l'utilisation du Primus® DM comme couche de base/adhésif.
- Dryvit recommande l'application d'un treillis de renforcement Panzer® 15 ou 20 sous le treillis Standard ou Standard Plus, au rez-de-chaussée ou sur toutes les façades susceptibles d'être exposées à des contraintes anormales, à une grande circulation ou à des chocs importants. Ces zones devraient être identifiées sur toutes les feuilles de dessin du projet.

Les qualités architecturales, les caractéristiques techniques et la conception de tout projet impliquant l'utilisation de produits Dryvit relèvent de la responsabilité du professionnel de conception du projet. Tous les systèmes doivent être conformes aux codes du bâtiment et normes de construction locales. Cette fiche détaillée n'a pour but que de fournir des renseignements et directives généraux. Dryvit Canada ne peut être tenu responsable quant à son utilisation et (ou) aux qualités architecturales, à la conception, aux caractéristiques techniques ou à l'exécution de tout projet. Le professionnel de conception détermine, à sa discrétion, si la fiche détaillée ou une alternative équivalente sur le plan fonctionnel convient mieux au projet. L'utilisation d'une fiche détaillée équivalente sur le plan fonctionnel n'entraîne pas l'annulation de la garantie de Dryvit. Cette fiche détaillée est sujette à changement sans préavis. Veuillez communiquer avec Dryvit pour vous assurer d'utiliser la plus récente version.



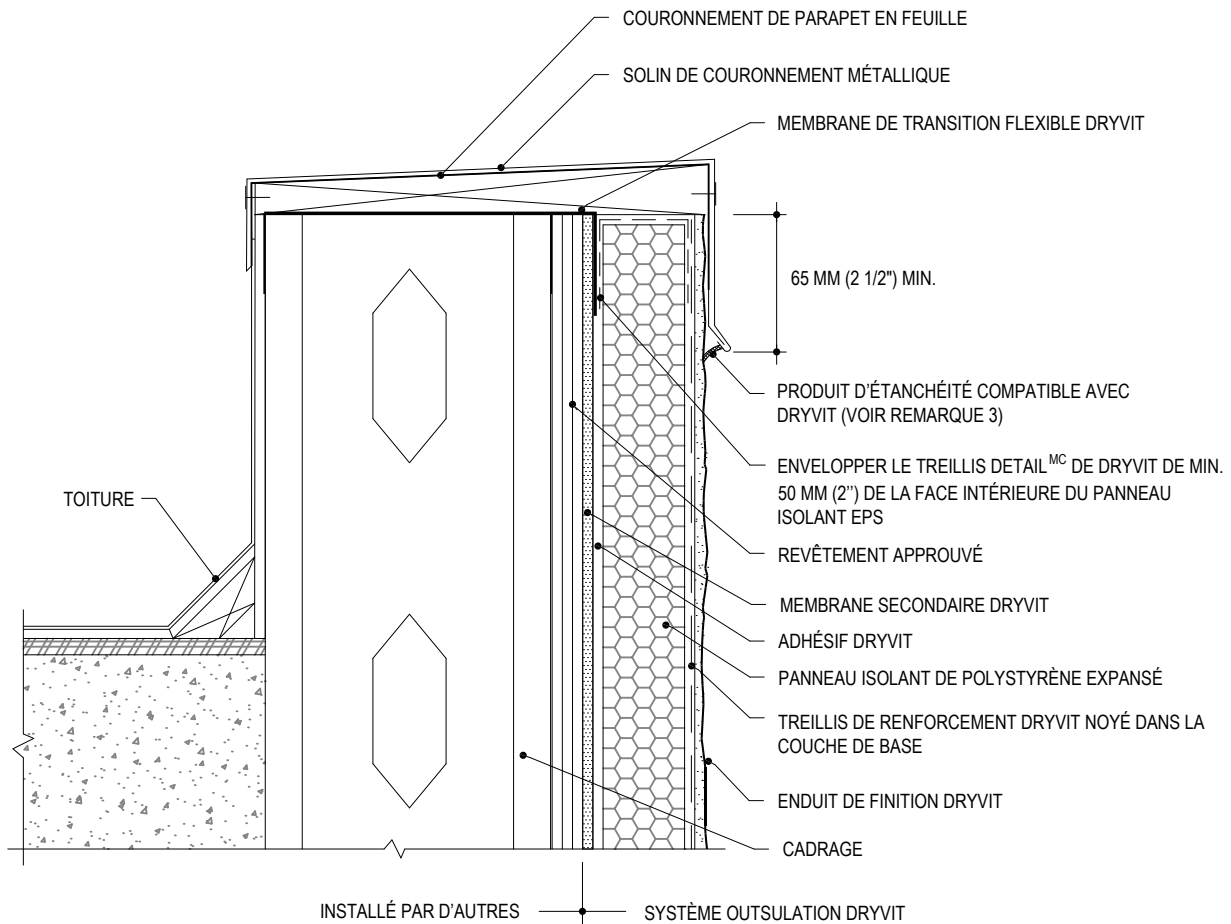
## Système Outsulation® (NC)

Montant

### Remarques:

- Ces instructions sont applicables à la fois au système Outsulation et au Outsulation NC. Outsulation NC requiert l'utilisation du Primus® DM comme couche de base/adhésif.
- Dryvit recommande l'application d'un treillis de renforcement Panzer® 15 ou 20 sous le treillis Standard ou Standard Plus, au rez-de-chaussée ou sur toutes les façades susceptibles d'être exposées à des contraintes anormales, à une grande circulation ou à des chocs importants. Ces zones devraient être identifiées sur toutes les feuilles de dessin du projet.

Les qualités architecturales, les caractéristiques techniques et la conception de tout projet impliquant l'utilisation de produits Dryvit relèvent de la responsabilité du professionnel de conception du projet. Tous les systèmes doivent être conformes aux codes du bâtiment et normes de construction locales. Cette fiche détaillée n'a pour but que de fournir des renseignements et directives généraux. Dryvit Canada ne peut être tenu responsable quant à son utilisation et (ou) aux qualités architecturales, à la conception, aux caractéristiques techniques ou à l'exécution de tout projet. Le professionnel de conception détermine, à sa discrétion, si la fiche détaillée ou une alternative équivalente sur le plan fonctionnel convient mieux au projet. L'utilisation d'une fiche détaillée équivalente sur le plan fonctionnel n'entraîne pas l'annulation de la garantie de Dryvit. Cette fiche détaillée est sujette à changement sans préavis. Veuillez communiquer avec Dryvit pour vous assurer d'utiliser la plus récente version.



## Système Outsulation® (NC)

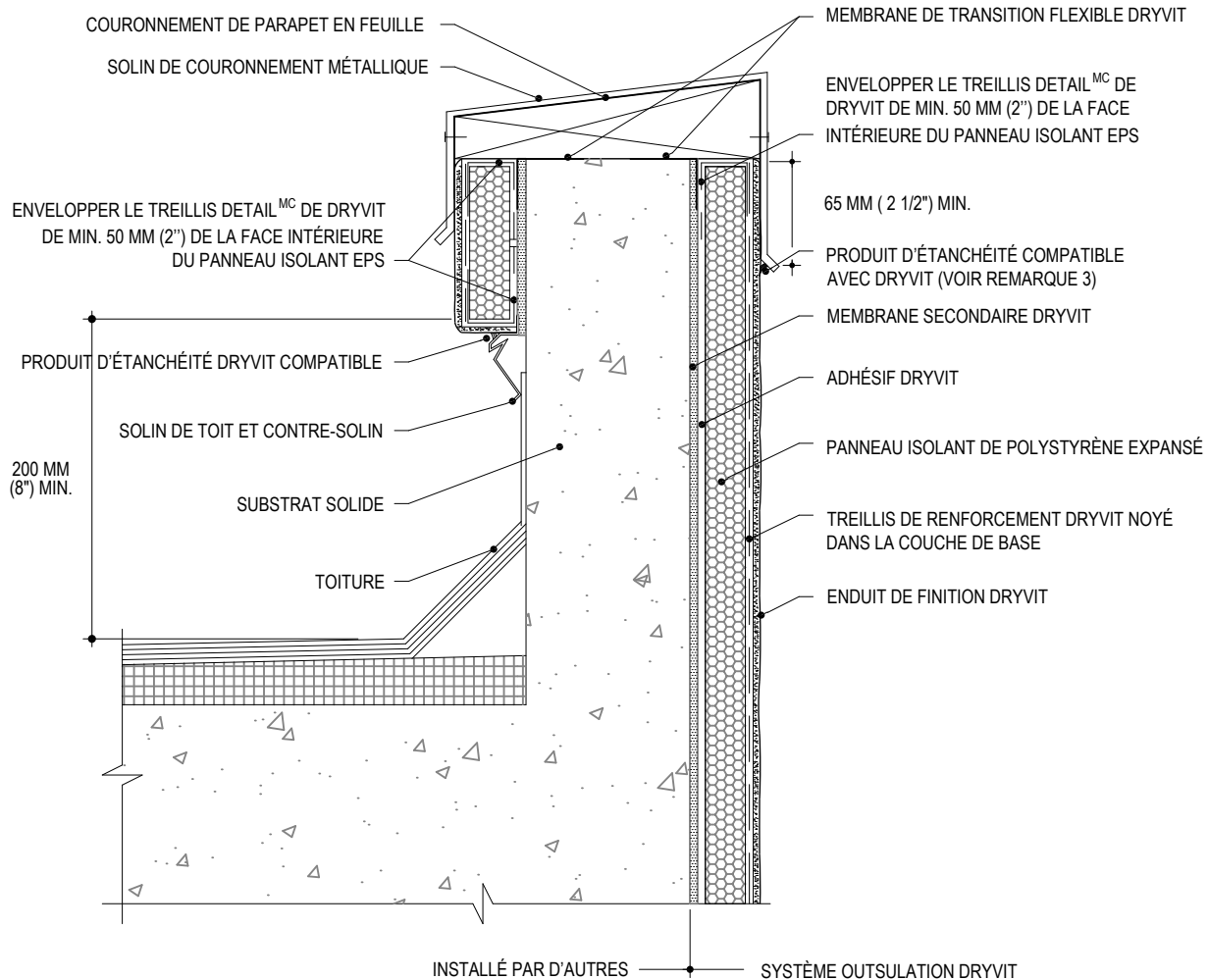
## Parapet - Solin de couronnement

### Remarques:

- Ces instructions sont applicables à la fois au système Outsulation et au Outsulation NC. Outsulation NC requiert l'utilisation du Primus® DM comme couche de base/adhésif.
- Dryvit recommande l'application d'un treillis de renforcement Panzer® 15 ou 20 sous le treillis Standard ou Standard Plus, au rez-de-chaussée ou sur toutes les façades susceptibles d'être exposées à des contraintes anormales, à une grande circulation ou à des chocs importants. Ces zones devraient être identifiées sur toutes les feuilles de dessin du projet.
- S'assurer que le couronnement du parapet est imperméable à l'eau si le produit d'étanchéité doit être appliqué à cet endroit. Autrement prolonger le chevauchement du couronnement du parapet tel que requis pour éviter la migration de l'humidité derrière le système.

Les qualités architecturales, les caractéristiques techniques et la conception de tout projet impliquant l'utilisation de produits Dryvit relèvent de la responsabilité du professionnel de conception du projet. Tous les systèmes doivent être conformes aux codes du bâtiment et normes de construction locales. Cette fiche détaillée n'a pour but que de fournir des renseignements et directives généraux. Dryvit Canada ne peut être tenu responsable quant à son utilisation et (ou) aux qualités architecturales, à la conception, aux caractéristiques techniques ou à l'exécution de tout projet. Le professionnel de conception détermine, à sa discrétion, si la fiche détaillée ou une alternative équivalente sur le plan fonctionnel convient mieux au projet. L'utilisation d'une fiche détaillée équivalente sur le plan fonctionnel n'entraîne pas l'annulation de la garantie de Dryvit. Cette fiche détaillée est sujette à changement sans préavis. Veuillez communiquer avec Dryvit pour vous assurer d'utiliser la plus récente version.





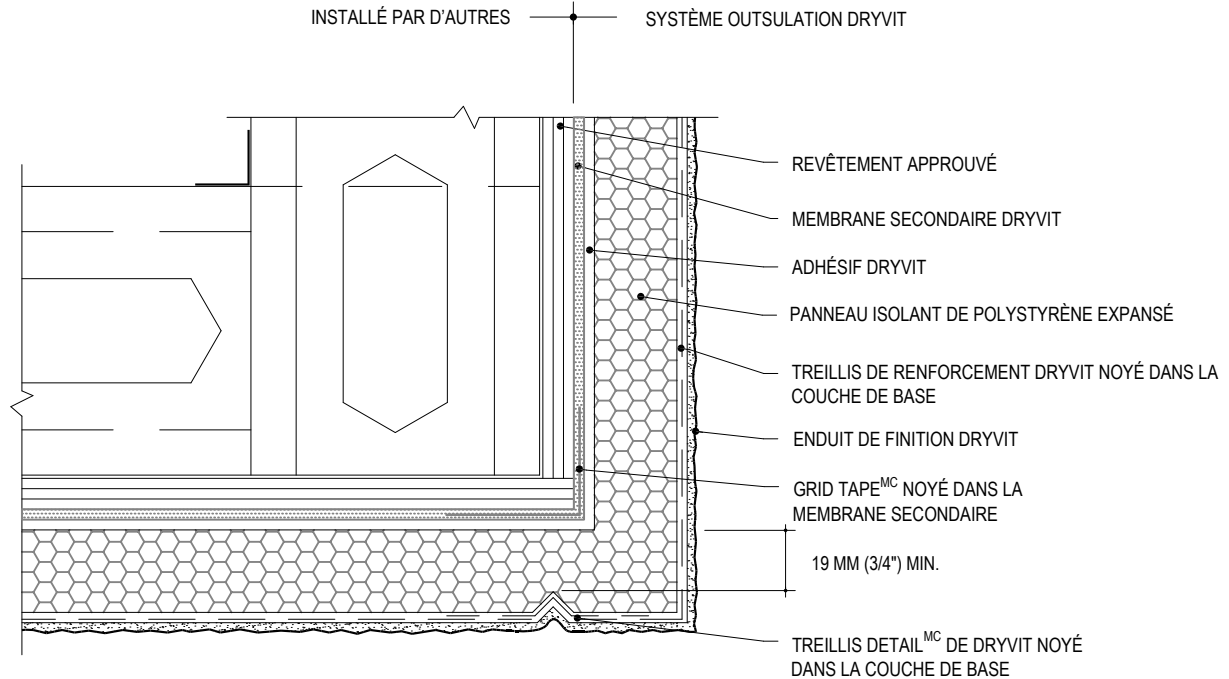
## Système Outsulation® (NC)

Parapet - Substrat solide

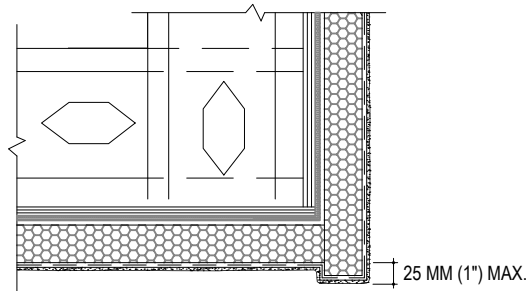
### Remarques:

1. Ces instructions sont applicables à la fois au système Outsulation et au Outsulation NC. Outsulation NC requiert l'utilisation du Primus® DM comme couche de base/adhésif.
2. Dryvit recommande l'application d'un treillis de renforcement Panzer® 15 ou 20 sous le treillis Standard ou Standard Plus, au rez-de-chaussée ou sur toutes les façades susceptibles d'être exposées à des contraintes anormales, à une grande circulation ou à des chocs importants. Ces zones devraient être identifiées sur toutes les feuilles de dessin du projet.
3. S'assurer que le couronnement du parapet est imperméable à l'eau si le produit d'étanchéité doit être appliqué à cet endroit. Autrement prolonger le chevauchement du couronnement du parapet tel que requis pour éviter la migration de l'humidité derrière le système.

Les qualités architecturales, les caractéristiques techniques et la conception de tout projet impliquant l'utilisation de produits Dryvit relèvent de la responsabilité du professionnel de conception du projet. Tous les systèmes doivent être conformes aux codes du bâtiment et normes de construction locales. Cette fiche détaillée n'a pour but que de fournir des renseignements et directives généraux. Dryvit Canada ne peut être tenu responsable quant à son utilisation et (ou) aux qualités architecturales, à la conception, aux caractéristiques techniques ou à l'exécution de tout projet. Le professionnel de conception détermine, à sa discrétion, si la fiche détaillée ou une alternative équivalente sur le plan fonctionnel convient mieux au projet. L'utilisation d'une fiche détaillée équivalente sur le plan fonctionnel n'entraîne pas l'annulation de la garantie de Dryvit. Cette fiche détaillée est sujette à changement sans préavis. Veuillez communiquer avec Dryvit pour vous assurer d'utiliser la plus récente version.



Optionnel  
Soffite avec larmier



## Système Outsulation<sup>®</sup> (NC)

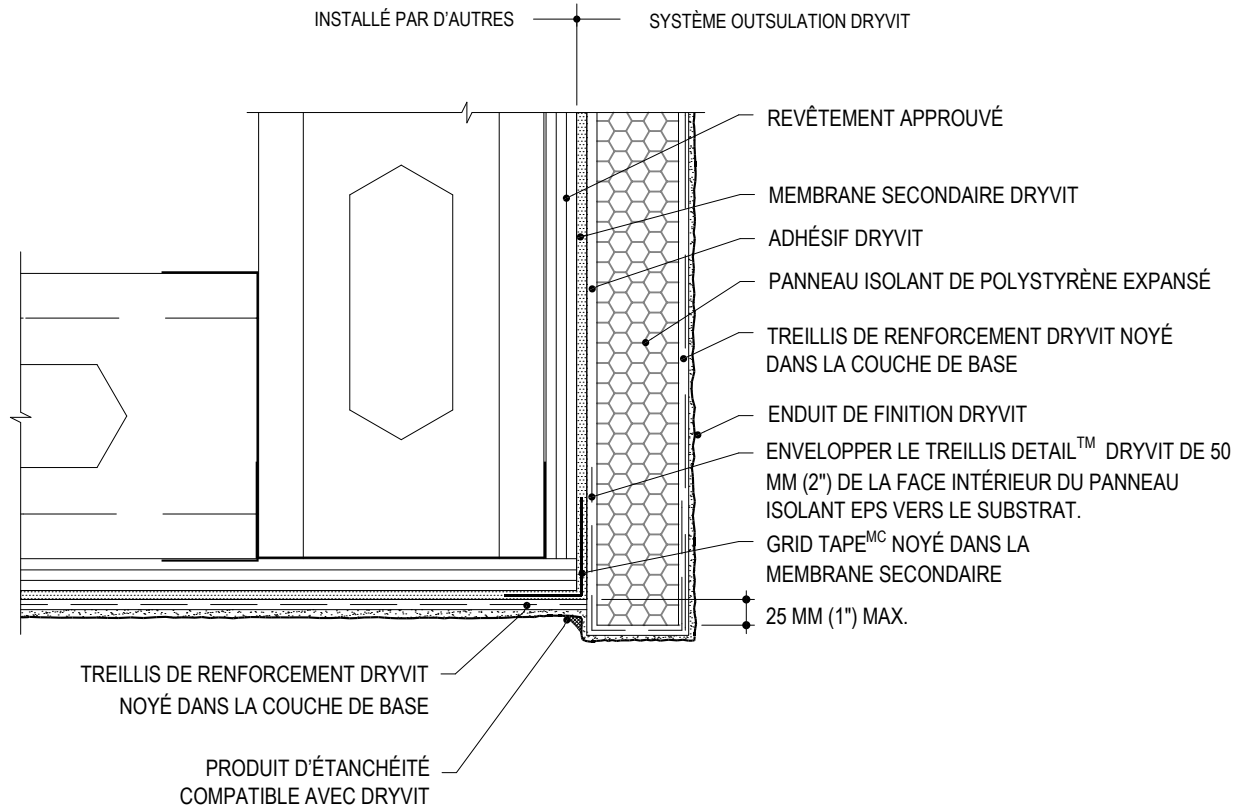
Jonction du soffite / fascia

### Remarques:

1. Ces instructions sont applicables à la fois au système Outsulation et au Outsulation NC. Outsulation NC requiert l'utilisation du Primus<sup>®</sup> DM comme couche de base/adhésif.
2. Dryvit recommande l'application d'un treillis de renforcement Panzer<sup>®</sup> 15 ou 20 sous le treillis Standard ou Standard Plus, au rez-de-chaussée ou sur toutes les façades susceptibles d'être exposées à des contraintes anormales, à une grande circulation ou à des chocs importants. Ces zones devraient être identifiées sur toutes les feuilles de dessin du projet.

Les qualités architecturales, les caractéristiques techniques et la conception de tout projet impliquant l'utilisation de produits Dryvit relèvent de la responsabilité du professionnel de conception du projet. Tous les systèmes doivent être conformes aux codes du bâtiment et normes de construction locales. Cette fiche détaillée n'a pour but que de fournir des renseignements et directives généraux. Dryvit Canada ne peut être tenu responsable quant à son utilisation et (ou) aux qualités architecturales, à la conception, aux caractéristiques techniques ou à l'exécution de tout projet. Le professionnel de conception détermine, à sa discrétion, si la fiche détaillée ou une alternative équivalente sur le plan fonctionnel convient mieux au projet. L'utilisation d'une fiche détaillée équivalente sur le plan fonctionnel n'entraîne pas l'annulation de la garantie de Dryvit. Cette fiche détaillée est sujette à changement sans préavis. Veuillez communiquer avec Dryvit pour vous assurer d'utiliser la plus récente version.

**dryvit**<sup>®</sup>   
DRYVIT SYSTEMS CANADA



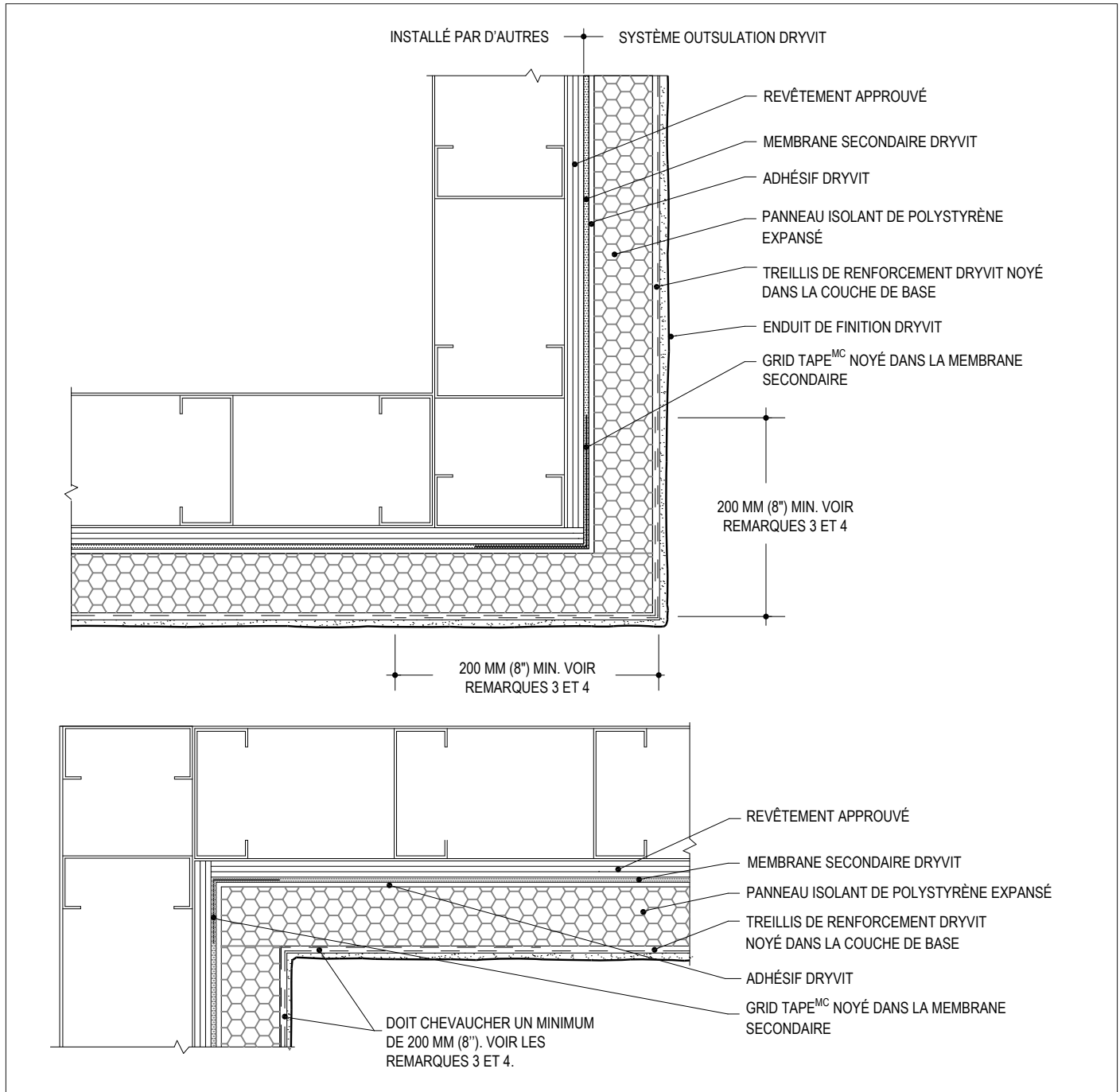
## Système Outsulation® (NC)

Soffite - non isolé

### Remarques:

1. Ces instructions sont applicables à la fois au système Outsulation et au Outsulation NC. Outsulation NC requiert l'utilisation du Primus® DM comme couche de base/adhésif.
2. Dryvit recommande l'application d'un treillis de renforcement Panzer® 15 ou 20 sous le treillis Standard ou Standard Plus, au rez-de-chaussée ou sur toutes les façades susceptibles d'être exposées à des contraintes anormales, à une grande circulation ou à des chocs importants. Ces zones devraient être identifiées sur toutes les feuilles de dessin du projet.
3. Les panneaux de soffite sans isolation EPS requièrent des joints de dilation à tous les 6 m (20 pi).
4. Se référer au bulletin d'application numéro 93-2 de Dryvit pour les exigences spécifiques des zones d'application du soffite.

Les qualités architecturales, les caractéristiques techniques et la conception de tout projet impliquant l'utilisation de produits Dryvit relèvent de la responsabilité du professionnel de conception du projet. Tous les systèmes doivent être conformes aux codes du bâtiment et normes de construction locales. Cette fiche détaillée n'a pour but que de fournir des renseignements et directives généraux. Dryvit Canada ne peut être tenu responsable quant à son utilisation et (ou) aux qualités architecturales, à la conception, aux caractéristiques techniques ou à l'exécution de tout projet. Le professionnel de conception détermine, à sa discrétion, si la fiche détaillée ou une alternative équivalente sur le plan fonctionnel convient mieux au projet. L'utilisation d'une fiche détaillée équivalente sur le plan fonctionnel n'entraîne pas l'annulation de la garantie de Dryvit. Cette fiche détaillée est sujette à changement sans préavis. Veuillez communiquer avec Dryvit pour vous assurer d'utiliser la plus récente version.



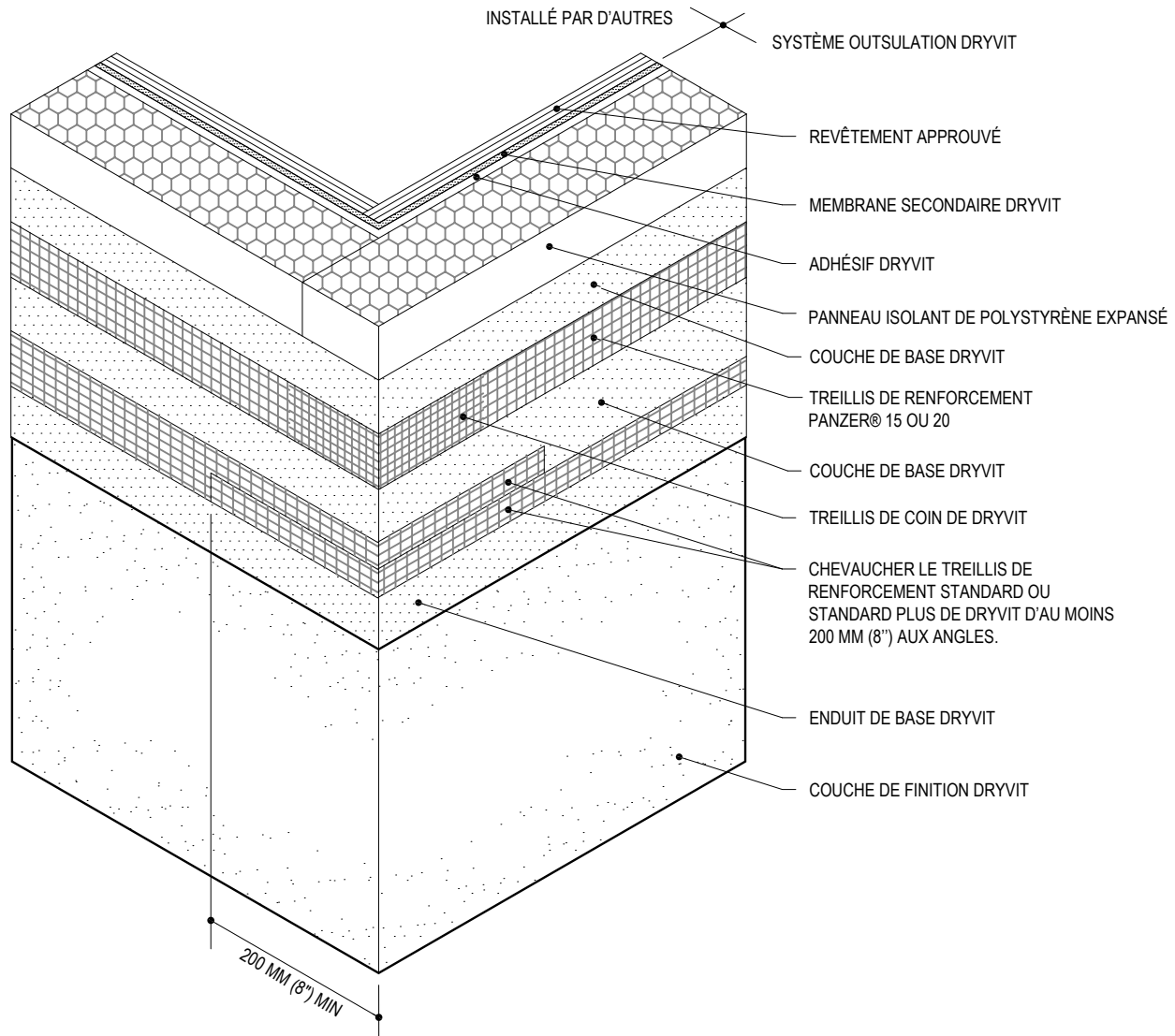
## Système Outsulation® (NC)

## Angles intérieurs / extérieurs

### Remarques:

1. Ces instructions sont applicables à la fois au système Outsulation et au Outsulation NC. Outsulation NC requiert l'utilisation du Primus® DM comme couche de base/adhésif.
2. Dryvit recommande l'application d'un treillis de renforcement Panzer® 15 ou 20 sous le treillis Standard ou Standard Plus, au rez-de-chaussée ou sur toutes les façades susceptibles d'être exposées à des contraintes anormales, à une grande circulation ou à des chocs importants. Ces zones devraient être identifiées sur toutes les feuilles de dessin du projet.
3. Recouvrir doublement les angles extérieurs avec le treillis de renforcement ou utiliser le treillis de coin.
4. Ne pas chevaucher le treillis de renforcement à moins de 200 mm (8") d'un angle.

Les qualités architecturales, les caractéristiques techniques et la conception de tout projet impliquant l'utilisation de produits Dryvit relèvent de la responsabilité du professionnel de conception du projet. Tous les systèmes doivent être conformes aux codes du bâtiment et normes de construction locales. Cette fiche détaillée n'a pour but que de fournir des renseignements et directives généraux. Dryvit Canada ne peut être tenu responsable quant à son utilisation et (ou) aux qualités architecturales, à la conception, aux caractéristiques techniques ou à l'exécution de tout projet. Le professionnel de conception détermine, à sa discrétion, si la fiche détaillée ou une alternative équivalente sur le plan fonctionnel convient mieux au projet. L'utilisation d'une fiche détaillée équivalente sur le plan fonctionnel n'entraîne pas l'annulation de la garantie de Dryvit. Cette fiche détaillée est sujette à changement sans préavis. Veuillez communiquer avec Dryvit pour vous assurer d'utiliser la plus récente version.



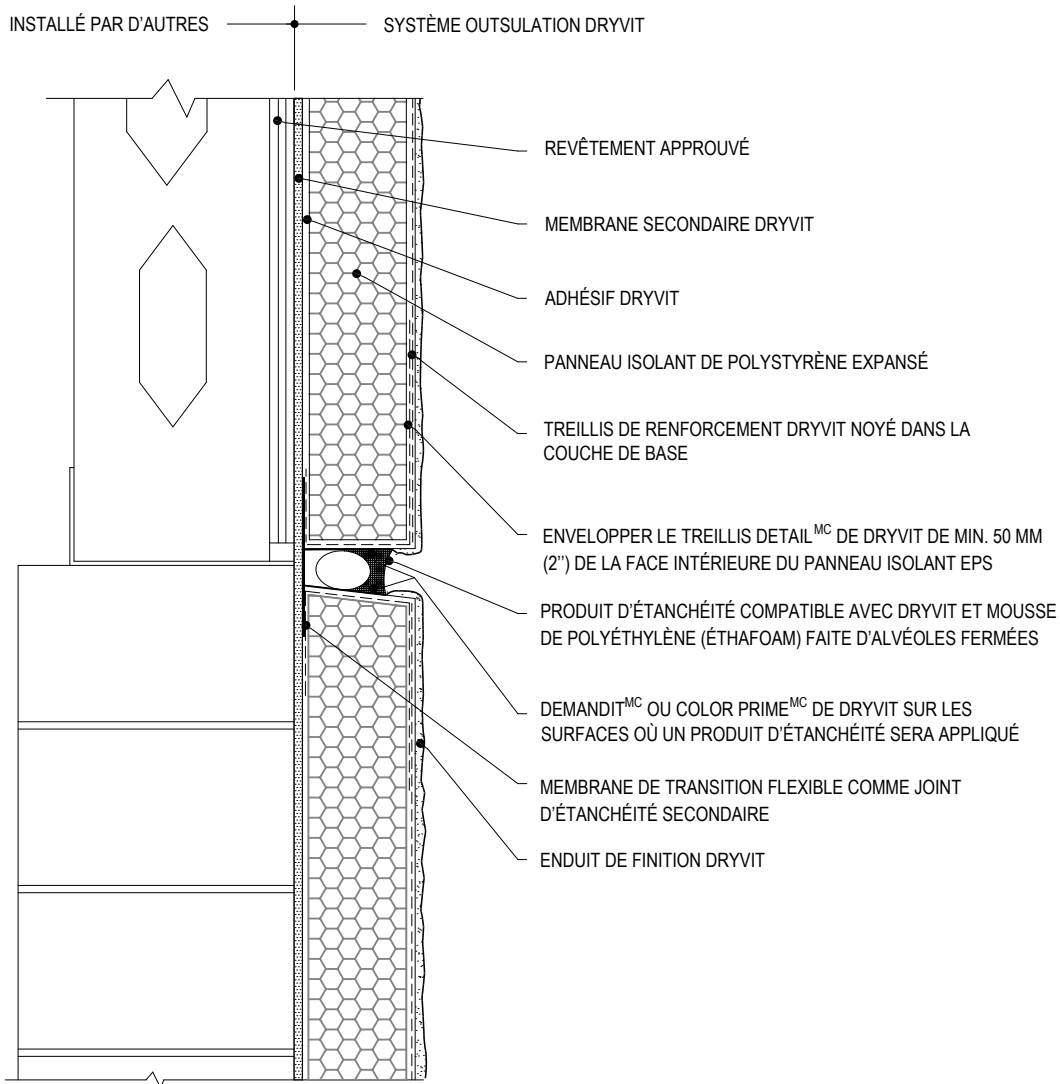
## Système Outsulation® (NC)

## Angle extérieur - renforcé

### Remarques:

1. Ces instructions sont applicables à la fois au système Outsulation et au Outsulation NC. Outsulation NC requiert l'utilisation du Primus® DM comme couche de base/adhésif.
2. Dryvit recommande l'application d'un treillis de renforcement Panzer® 15 ou 20 sous le treillis Standard ou Standard Plus, au rez-de-chaussée ou sur toutes les façades susceptibles d'être exposées à des contraintes anormales, à une grande circulation ou à des chocs importants. Ces zones devraient être identifiées sur toutes les feuilles de dessin du projet.

Les qualités architecturales, les caractéristiques techniques et la conception de tout projet impliquant l'utilisation de produits Dryvit relèvent de la responsabilité du professionnel de conception du projet. Tous les systèmes doivent être conformes aux codes du bâtiment et normes de construction locales. Cette fiche détaillée n'a pour but que de fournir des renseignements et directives généraux. Dryvit Canada ne peut être tenu responsable quant à son utilisation et (ou) aux qualités architecturales, à la conception, aux caractéristiques techniques ou à l'exécution de tout projet. Le professionnel de conception détermine, à sa discrétion, si la fiche détaillée ou une alternative équivalente sur le plan fonctionnel convient mieux au projet. L'utilisation d'une fiche détaillée équivalente sur le plan fonctionnel n'entraîne pas l'annulation de la garantie de Dryvit. Cette fiche détaillée est sujette à changement sans préavis. Veuillez communiquer avec Dryvit pour vous assurer d'utiliser la plus récente version.



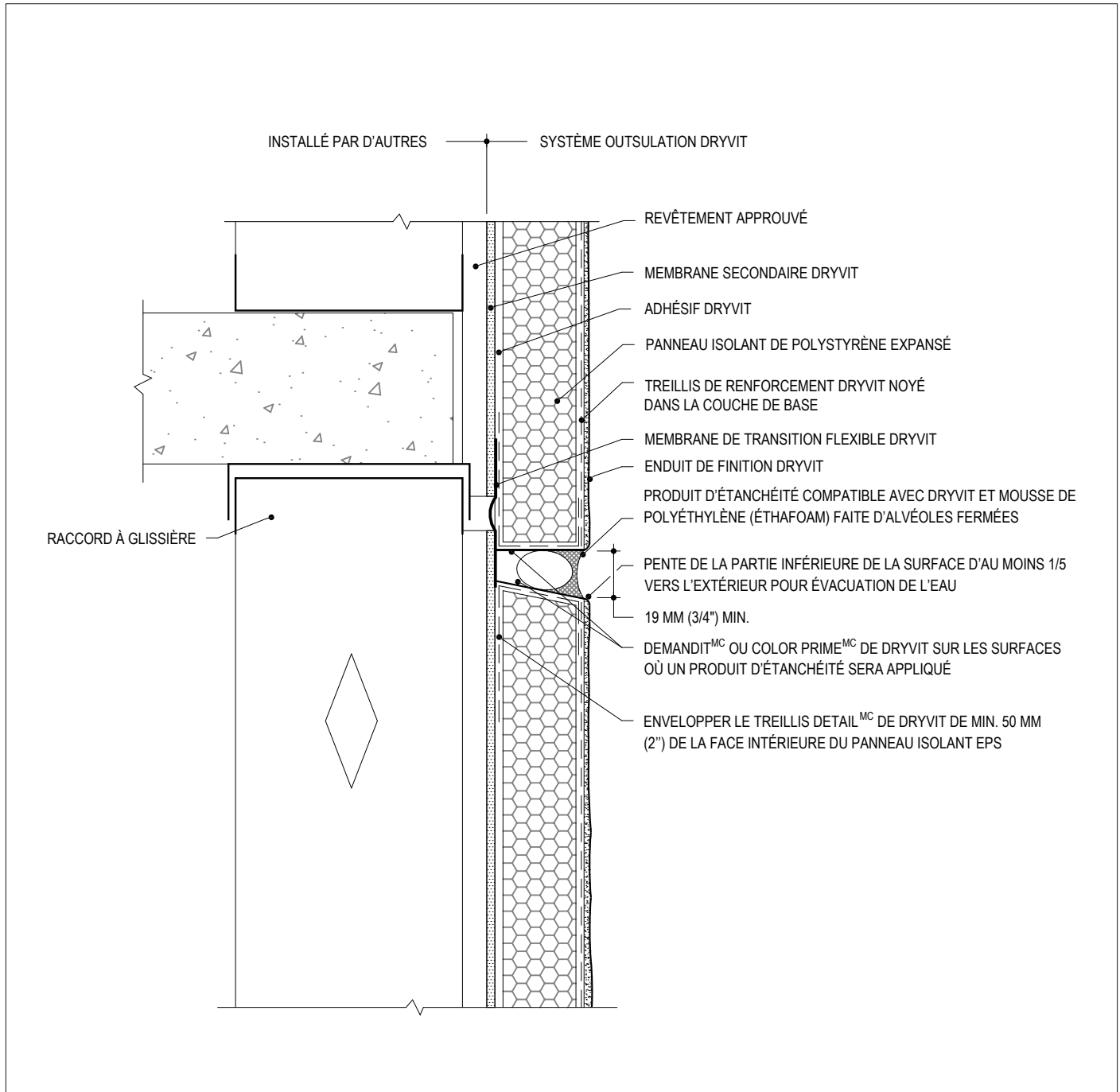
## Système Outsulation<sup>®</sup> (NC)

## Joint de dilatation horizontal

### Remarques:

1. Ces instructions sont applicables à la fois au système Outsulation et au Outsulation NC. Outsulation NC requiert l'utilisation du Primus<sup>®</sup> DM comme couche de base/adhésif.
2. Dryvit recommande l'application d'un treillis de renforcement Panzer<sup>®</sup> 15 ou 20 sous le treillis Standard ou Standard Plus, au rez-de-chaussée ou sur toutes les façades susceptibles d'être exposées à des contraintes anormales, à une grande circulation ou à des chocs importants. Ces zones devraient être identifiées sur toutes les feuilles de dessin du projet.

Les qualités architecturales, les caractéristiques techniques et la conception de tout projet impliquant l'utilisation de produits Dryvit relèvent de la responsabilité du professionnel de conception du projet. Tous les systèmes doivent être conformes aux codes du bâtiment et normes de construction locales. Cette fiche détaillée n'a pour but que de fournir des renseignements et directives généraux. Dryvit Canada ne peut être tenu responsable quant à son utilisation et (ou) aux qualités architecturales, à la conception, aux caractéristiques techniques ou à l'exécution de tout projet. Le professionnel de conception détermine, à sa discrétion, si la fiche détaillée ou une alternative équivalente sur le plan fonctionnel convient mieux au projet. L'utilisation d'une fiche détaillée équivalente sur le plan fonctionnel n'entraîne pas l'annulation de la garantie de Dryvit. Cette fiche détaillée est sujette à changement sans préavis. Veuillez communiquer avec Dryvit pour vous assurer d'utiliser la plus récente version.



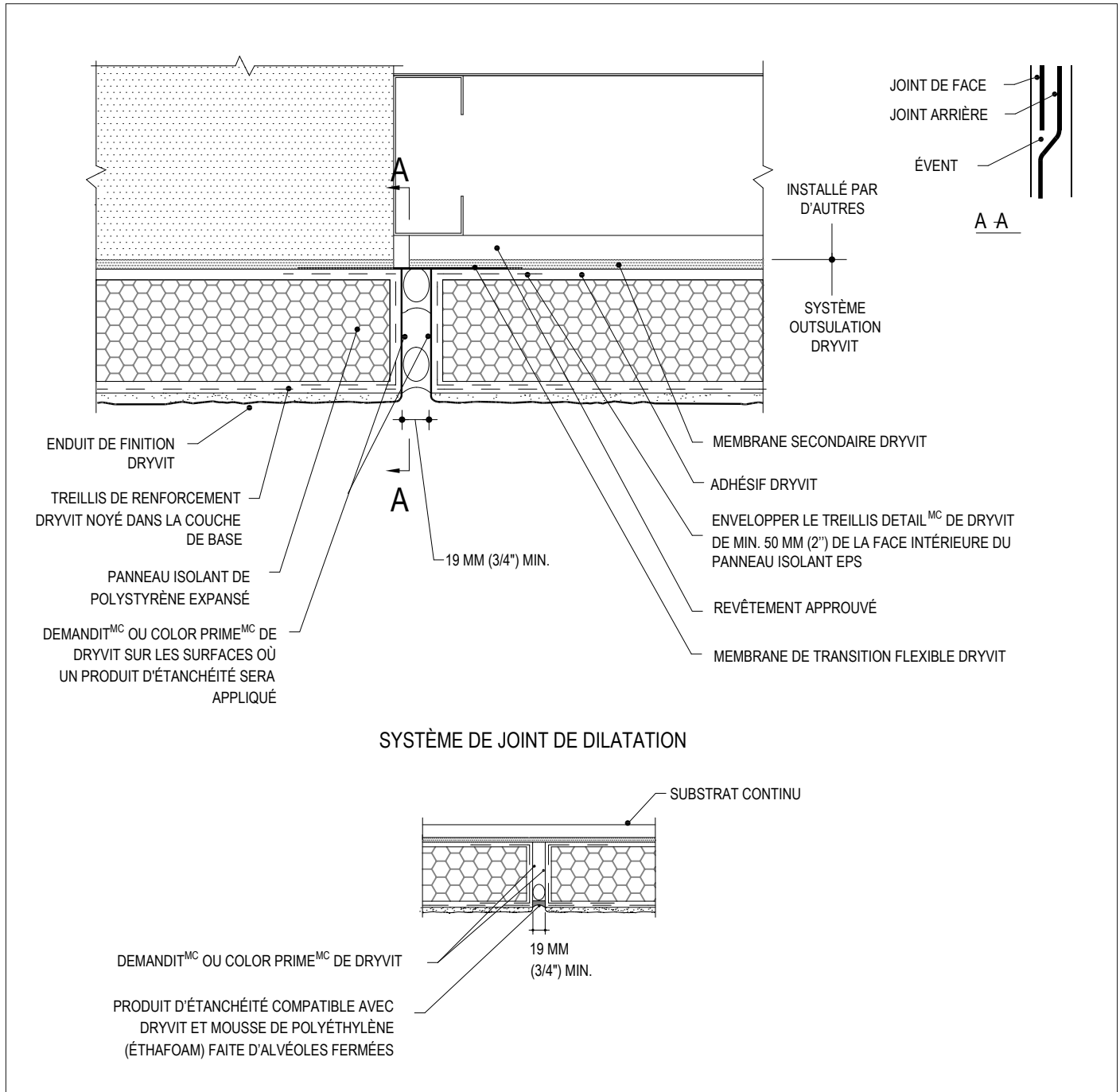
## Système Outsulation<sup>®</sup> (NC)

## Joint de dilatation au niveau de la ligne de plancher

### Remarques:

1. Ces instructions sont applicables à la fois au système Outsulation et au Outsulation NC. Outsulation NC requiert l'utilisation du Primus<sup>®</sup> DM comme couche de base/adhésif.
2. Dryvit recommande l'application d'un treillis de renforcement Panzer<sup>®</sup> 15 ou 20 sous le treillis Standard ou Standard Plus, au rez-de-chaussée ou sur toutes les façades susceptibles d'être exposées à des contraintes anormales, à une grande circulation ou à des chocs importants. Ces zones devraient être identifiées sur toutes les feuilles de dessin du projet.
3. Un joint d'expansion est requis dans le système Outsulation aux endroits où d'important mouvement différentiel sont prévu au niveau de la ligne de plancher.
4. Positionner un joint d'étanchéité externe à moins de 50 mm (2") d'une fissure dans le revêtement.

Les qualités architecturales, les caractéristiques techniques et la conception de tout projet impliquant l'utilisation de produits Dryvit relèvent de la responsabilité du professionnel de conception du projet. Tous les systèmes doivent être conformes aux codes du bâtiment et normes de construction locales. Cette fiche détaillée n'a pour but que de fournir des renseignements et directives généraux. Dryvit Canada ne peut être tenu responsable quant à son utilisation et (ou) aux qualités architecturales, à la conception, aux caractéristiques techniques ou à l'exécution de tout projet. Le professionnel de conception détermine, à sa discrétion, si la fiche détaillée ou une alternative équivalente sur le plan fonctionnel convient mieux au projet. L'utilisation d'une fiche détaillée équivalente sur le plan fonctionnel n'entraîne pas l'annulation de la garantie de Dryvit. Cette fiche détaillée est sujette à changement sans préavis. Veuillez communiquer avec Dryvit pour vous assurer d'utiliser la plus récente version.



## Système Outsulation<sup>®</sup> (NC)

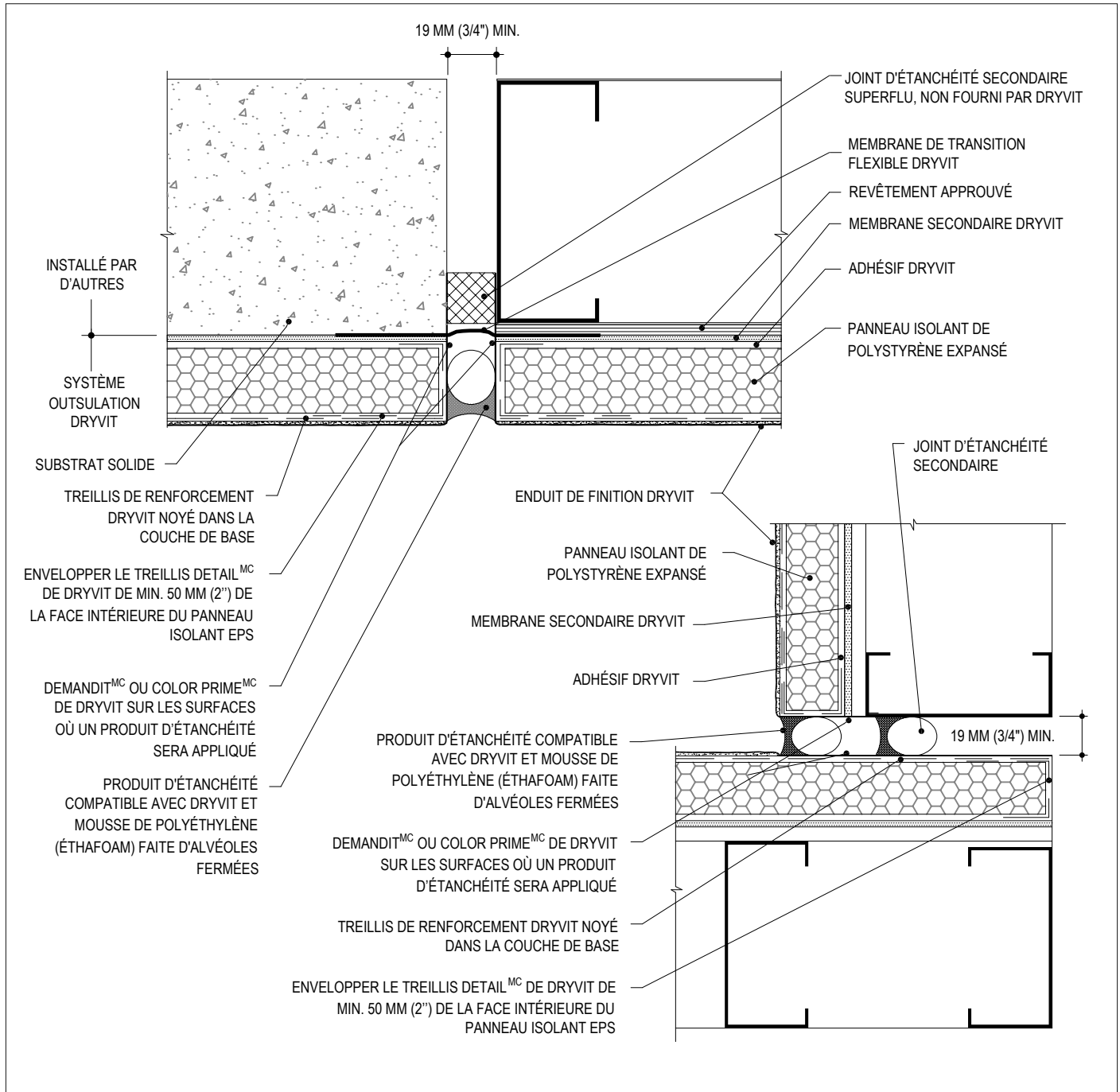
## Options de joint de dilatation

### Remarques:

- Ces instructions sont applicables à la fois au système Outsulation et au Outsulation NC. Outsulation NC requiert l'utilisation du Primus<sup>®</sup> DM comme couche de base/adhésif.
- Dryvit recommande l'application d'un treillis de renforcement Panzer<sup>®</sup> 15 ou 20 sous le treillis Standard ou Standard Plus, au rez-de-chaussée ou sur toutes les façades susceptibles d'être exposées à des contraintes anormales, à une grande circulation ou à des chocs importants. Ces zones devraient être identifiées sur toutes les feuilles de dessin du projet.

Les qualités architecturales, les caractéristiques techniques et la conception de tout projet impliquant l'utilisation de produits Dryvit relèvent de la responsabilité du professionnel de conception du projet. Tous les systèmes doivent être conformes aux codes du bâtiment et normes de construction locales. Cette fiche détaillée n'a pour but que de fournir des renseignements et directives généraux. Dryvit Canada ne peut être tenu responsable quant à son utilisation et (ou) aux qualités architecturales, à la conception, aux caractéristiques techniques ou à l'exécution de tout projet. Le professionnel de conception détermine, à sa discrétion, si la fiche détaillée ou une alternative équivalente sur le plan fonctionnel convient mieux au projet. L'utilisation d'une fiche détaillée équivalente sur le plan fonctionnel n'entraîne pas l'annulation de la garantie de Dryvit. Cette fiche détaillée est sujette à changement sans préavis. Veuillez communiquer avec Dryvit pour vous assurer d'utiliser la plus récente version.





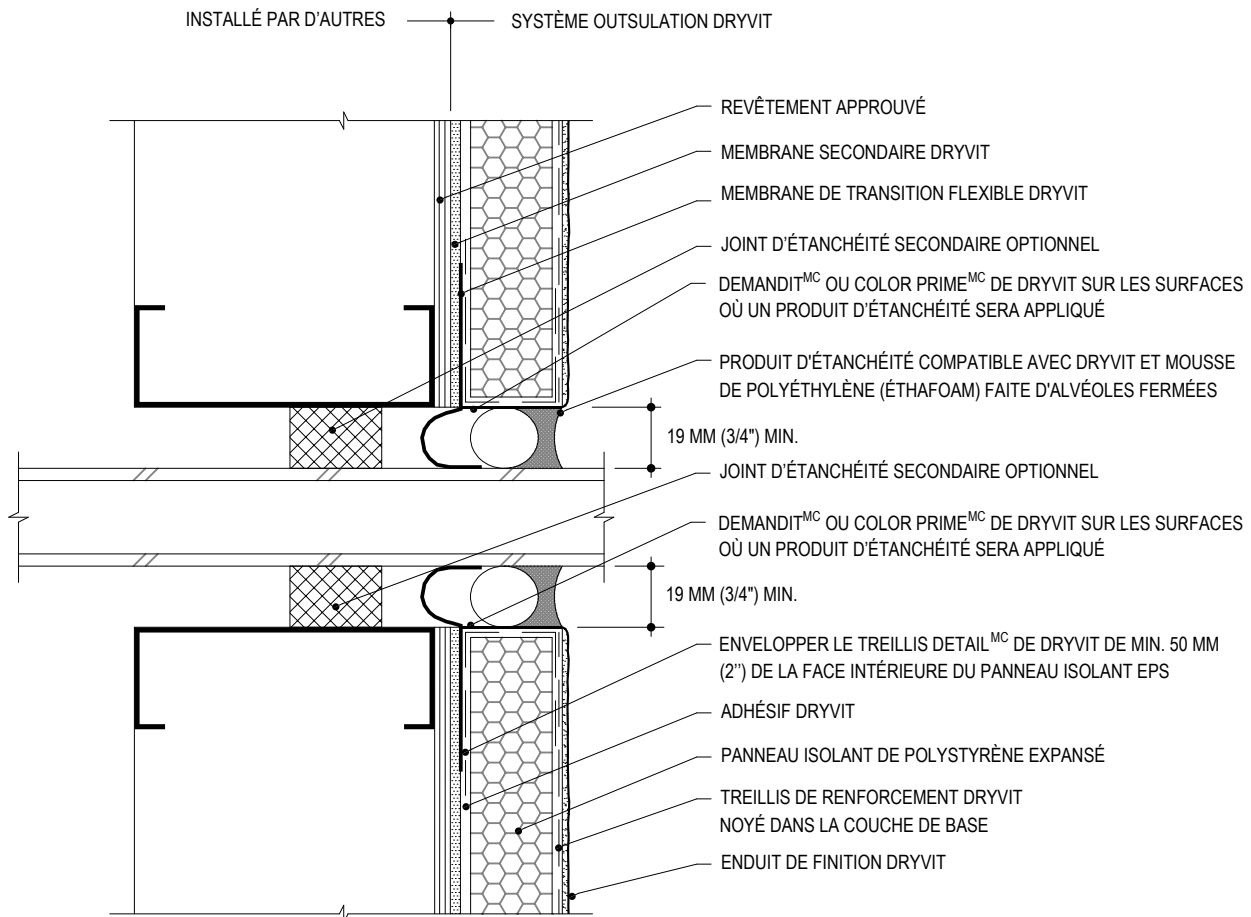
## Système Outsulation® (NC)

## Joint de dilatation structural

### Remarques:

- Ces instructions sont applicables à la fois au système Outsulation et au Outsulation NC. Outsulation NC requiert l'utilisation du Primus® DM comme couche de base/adhésif.
- Dryvit recommande l'application d'un treillis de renforcement Panzer® 15 ou 20 sous le treillis Standard ou Standard Plus, au rez-de-chaussée ou sur toutes les façades susceptibles d'être exposées à des contraintes anormales, à une grande circulation ou à des chocs importants. Ces zones devraient être identifiées sur toutes les feuilles de dessin du projet.

Les qualités architecturales, les caractéristiques techniques et la conception de tout projet impliquant l'utilisation de produits Dryvit relèvent de la responsabilité du professionnel de conception du projet. Tous les systèmes doivent être conformes aux codes du bâtiment et normes de construction locales. Cette fiche détaillée n'a pour but que de fournir des renseignements et directives généraux. Dryvit Canada ne peut être tenu responsable quant à son utilisation et (ou) aux qualités architecturales, à la conception, aux caractéristiques techniques ou à l'exécution de tout projet. Le professionnel de conception détermine, à sa discrétion, si la fiche détaillée ou une alternative équivalente sur le plan fonctionnel convient mieux au projet. L'utilisation d'une fiche détaillée équivalente sur le plan fonctionnel n'entraîne pas l'annulation de la garantie de Dryvit. Cette fiche détaillée est sujette à changement sans préavis. Veuillez communiquer avec Dryvit pour vous assurer d'utiliser la plus récente version.



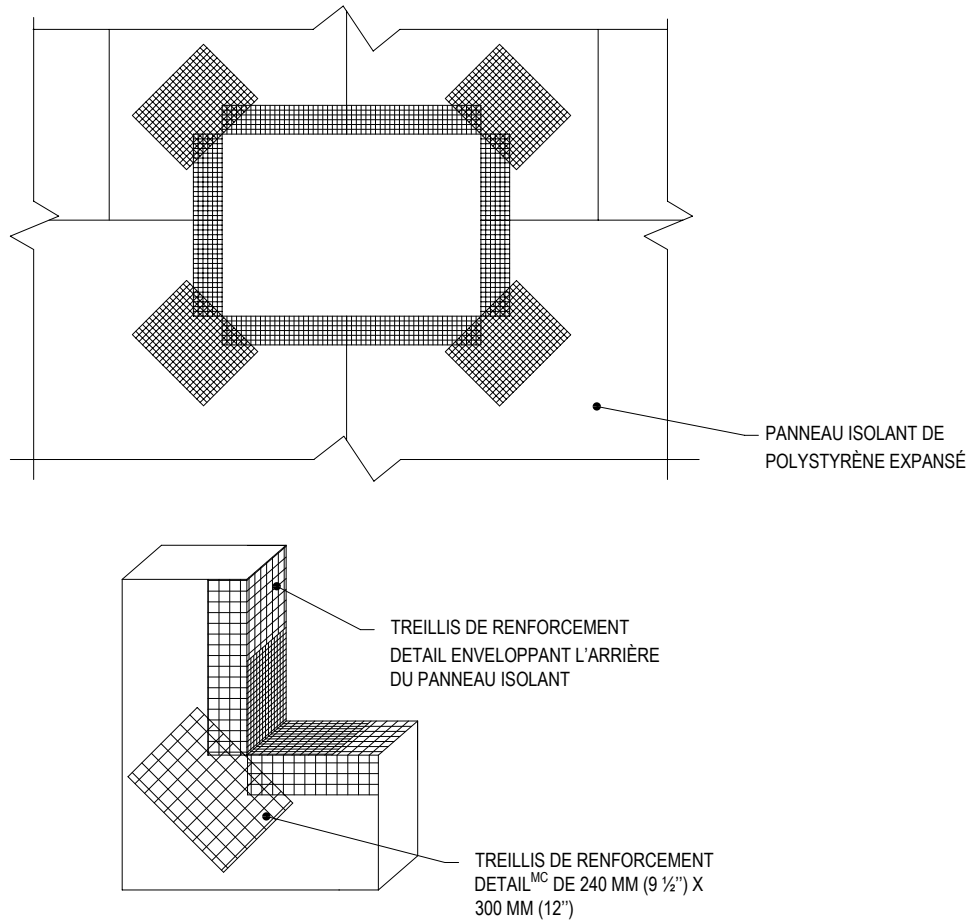
## Système Outsulation® (NC)

## Pénétrations

### Remarques:

1. Ces instructions sont applicables à la fois au système Outsulation et au Outsulation NC. Outsulation NC requiert l'utilisation du Primus® DM comme couche de base/adhésif.
2. Dryvit recommande l'application d'un treillis de renforcement Panzer® 15 ou 20 sous le treillis Standard ou Standard Plus, au rez-de-chaussée ou sur toutes les façades susceptibles d'être exposées à des contraintes anormales, à une grande circulation ou à des chocs importants. Ces zones devraient être identifiées sur toutes les feuilles de dessin du projet.

Les qualités architecturales, les caractéristiques techniques et la conception de tout projet impliquant l'utilisation de produits Dryvit relèvent de la responsabilité du professionnel de conception du projet. Tous les systèmes doivent être conformes aux codes du bâtiment et normes de construction locales. Cette fiche détaillée n'a pour but que de fournir des renseignements et directives généraux. Dryvit Canada ne peut être tenu responsable quant à son utilisation et (ou) aux qualités architecturales, à la conception, aux caractéristiques techniques ou à l'exécution de tout projet. Le professionnel de conception détermine, à sa discrétion, si la fiche détaillée ou une alternative équivalente sur le plan fonctionnel convient mieux au projet. L'utilisation d'une fiche détaillée équivalente sur le plan fonctionnel n'entraîne pas l'annulation de la garantie de Dryvit. Cette fiche détaillée est sujette à changement sans préavis. Veuillez communiquer avec Dryvit pour vous assurer d'utiliser la plus récente version.



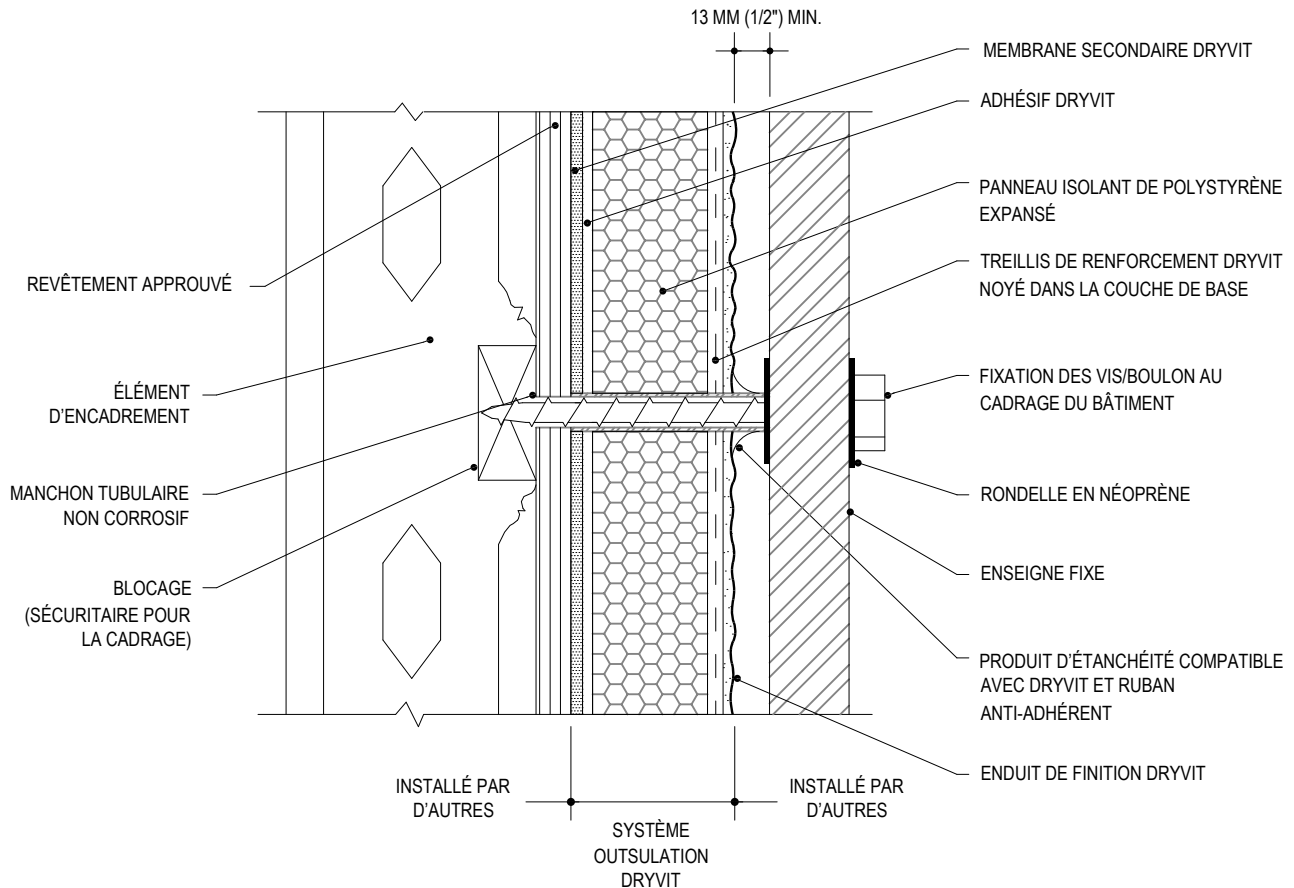
## Système Outsulation® (NC)

## Pénétrations murales

### Remarques:

1. Ces instructions sont applicables à la fois au système Outsulation et au Outsulation NC. Outsulation NC requiert l'utilisation du Primus® DM comme couche de base/adhésif.
2. Dryvit recommande l'application d'un treillis de renforcement Panzer® 15 ou 20 sous le treillis Standard ou Standard Plus, au rez-de-chaussée ou sur toutes les façades susceptibles d'être exposées à des contraintes anormales, à une grande circulation ou à des chocs importants. Ces zones devraient être identifiées sur toutes les feuilles de dessin du projet.
3. Positionner les panneaux isolants de telle sorte que les rebords du panneau ne soient pas alignés avec les angles de pénétration.
4. Appliquer une pièce de 240 mm (9 1/2") X 300 mm (12") de treillis de renforcement Detail en diagonale à chaque angle.

Les qualités architecturales, les caractéristiques techniques et la conception de tout projet impliquant l'utilisation de produits Dryvit relèvent de la responsabilité du professionnel de conception du projet. Tous les systèmes doivent être conformes aux codes du bâtiment et normes de construction locales. Cette fiche détaillée n'a pour but que de fournir des renseignements et directives généraux. Dryvit Canada ne peut être tenu responsable quant à son utilisation et (ou) aux qualités architecturales, à la conception, aux caractéristiques techniques ou à l'exécution de tout projet. Le professionnel de conception détermine, à sa discrétion, si la fiche détaillée ou une alternative équivalente sur le plan fonctionnel convient mieux au projet. L'utilisation d'une fiche détaillée équivalente sur le plan fonctionnel n'entraîne pas l'annulation de la garantie de Dryvit. Cette fiche détaillée est sujette à changement sans préavis. Veuillez communiquer avec Dryvit pour vous assurer d'utiliser la plus récente version.



## Système Outsulation® (NC)

## Fixation d'enseigne

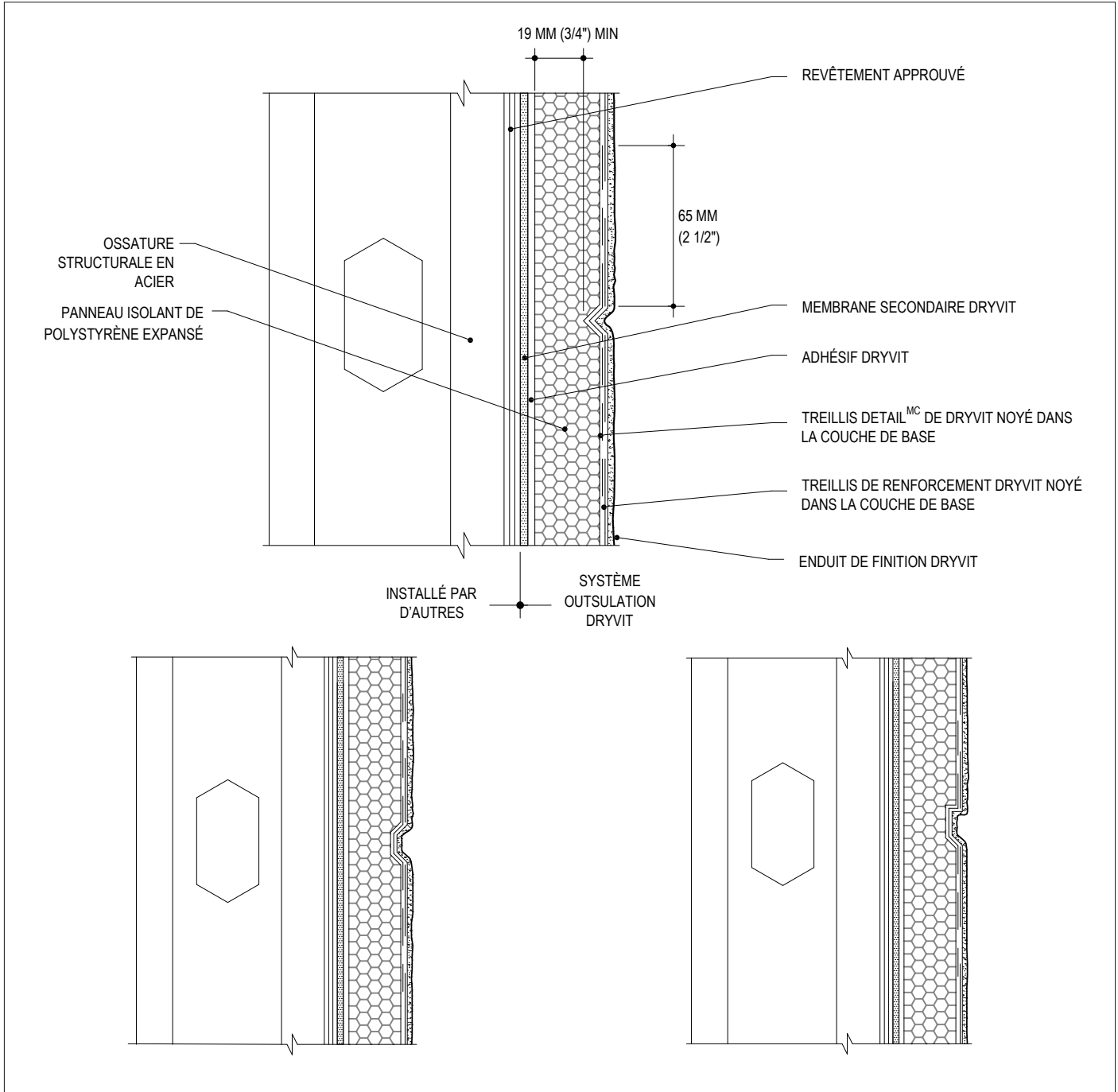
### Remarques:

- Ces instructions sont applicables à la fois au système Outsulation et au Outsulation NC. Outsulation NC requiert l'utilisation du Primus® DM comme couche de base/adhésif.
- Le périmètre entier de la pipe est calfeutré pour empêcher l'entrée de l'eau dans le mur.

### Instructions d'installation :

- Pré-perforer à travers le système d'isolation jusqu'à la membrane hydrofuge.
- Tailler l'éthafoam afin d'égaliser la profondeur de la membrane hydrofuge du système avec la surface extérieure.
- Boucher les trous à l'aide du produit d'étanchéité de silicone et insérer l'éthafoam.
- Installer les attaches pendant que le produit d'étanchéité est encore humide et étendre le produit d'étanchéité sur le pourtour, tel que démontré.

Les qualités architecturales, les caractéristiques techniques et la conception de tout projet impliquant l'utilisation de produits Dryvit relèvent de la responsabilité du professionnel de conception du projet. Tous les systèmes doivent être conformes aux codes du bâtiment et normes de construction locales. Cette fiche détaillée n'a pour but que de fournir des renseignements et directives généraux. Dryvit Canada ne peut être tenu responsable quant à son utilisation et (ou) aux qualités architecturales, à la conception, aux caractéristiques techniques ou à l'exécution de tout projet. Le professionnel de conception détermine, à sa discrétion, si la fiche détaillée ou une alternative équivalente sur le plan fonctionnel convient mieux au projet. L'utilisation d'une fiche détaillée équivalente sur le plan fonctionnel n'entraîne pas l'annulation de la garantie de Dryvit. Cette fiche détaillée est sujette à changement sans préavis. Veuillez communiquer avec Dryvit pour vous assurer d'utiliser la plus récente version.



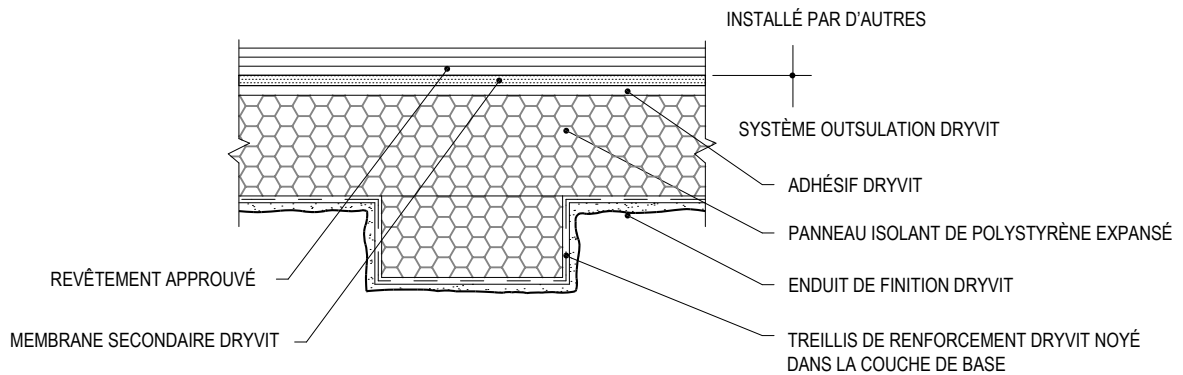
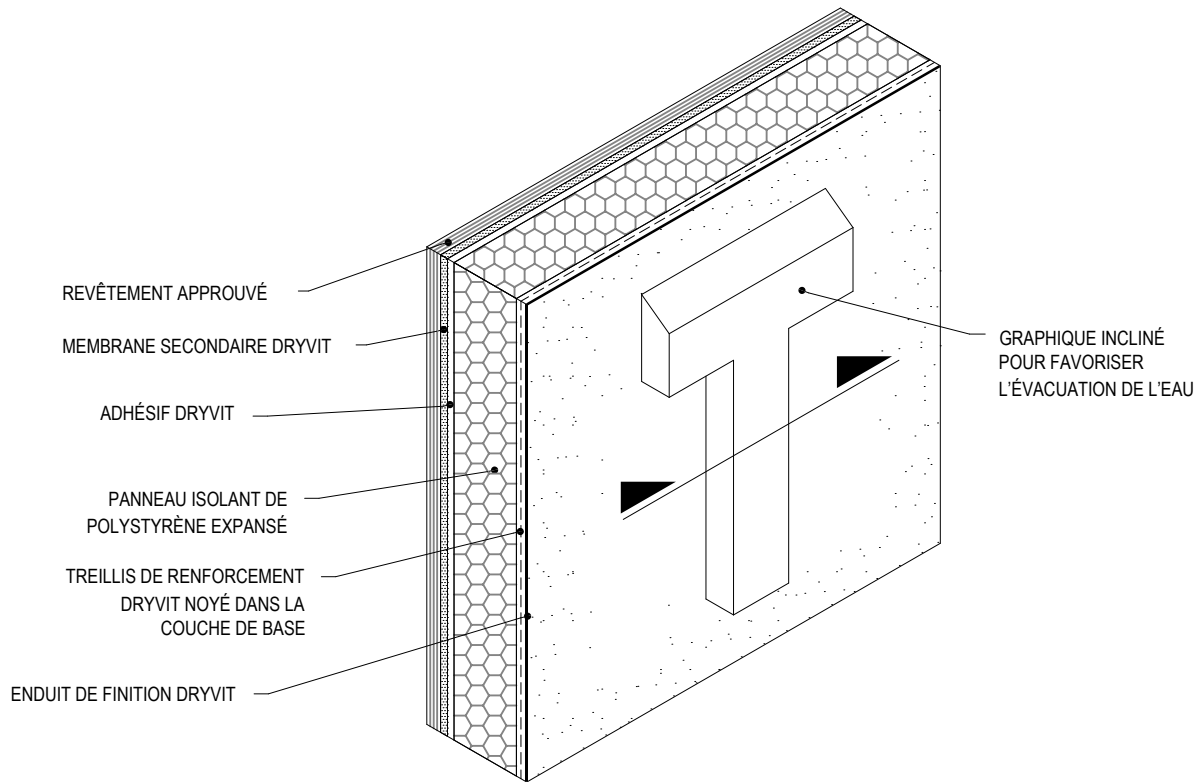
## Système Outsulation® (NC)

## Aspect esthétique des ouvertures

### Remarques:

1. Ces instructions sont applicables à la fois au système Outsulation et au Outsulation NC. Outsulation NC requiert l'utilisation du Primus® DM comme couche de base/adhésif.
2. Dryvit recommande l'application d'un treillis de renforcement Panzer® 15 ou 20 sous le treillis Standard ou Standard Plus, au rez-de-chaussée ou sur toutes les façades susceptibles d'être exposées à des contraintes anormales, à une grande circulation ou à des chocs importants. Ces zones devraient être identifiées sur toutes les feuilles de dessin du projet.

Les qualités architecturales, les caractéristiques techniques et la conception de tout projet impliquant l'utilisation de produits Dryvit relèvent de la responsabilité du professionnel de conception du projet. Tous les systèmes doivent être conformes aux codes du bâtiment et normes de construction locales. Cette fiche détaillée n'a pour but que de fournir des renseignements et directives généraux. Dryvit Canada ne peut être tenu responsable quant à son utilisation et (ou) aux qualités architecturales, à la conception, aux caractéristiques techniques ou à l'exécution de tout projet. Le professionnel de conception détermine, à sa discrétion, si la fiche détaillée ou une alternative équivalente sur le plan fonctionnel convient mieux au projet. L'utilisation d'une fiche détaillée équivalente sur le plan fonctionnel n'entraîne pas l'annulation de la garantie de Dryvit. Cette fiche détaillée est sujette à changement sans préavis. Veuillez communiquer avec Dryvit pour vous assurer d'utiliser la plus récente version.



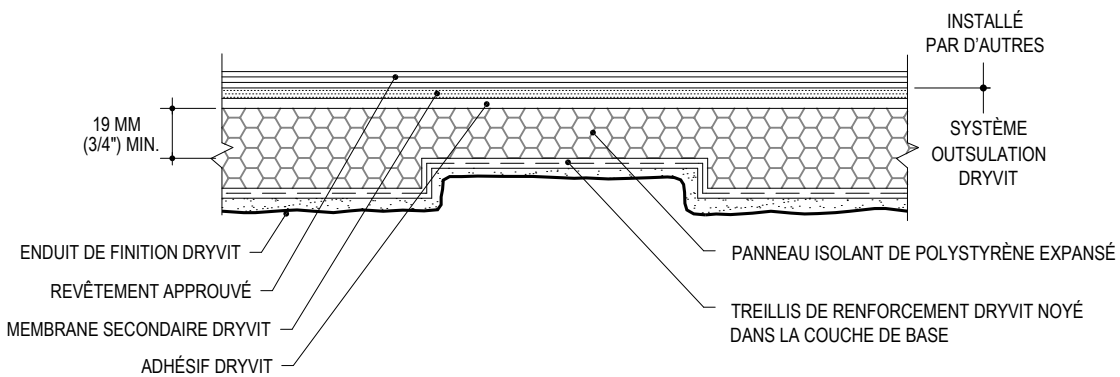
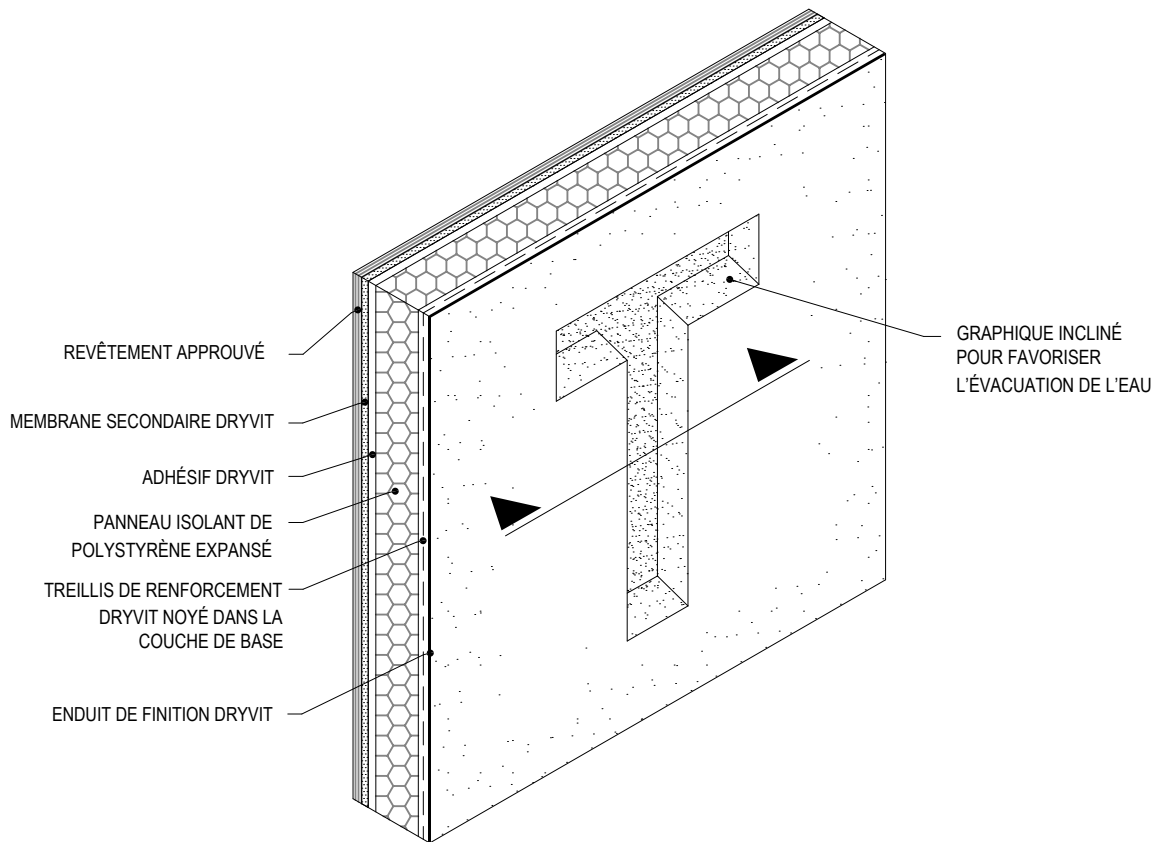
## Système Outsulation® (NC)

Graphiques projetés

**Remarques:**

1. Ces instructions sont applicables à la fois au système Outsulation et au Outsulation NC. Outsulation NC requiert l'utilisation du Primus® DM comme couche de base/adhésif.

Les qualités architecturales, les caractéristiques techniques et la conception de tout projet impliquant l'utilisation de produits Dryvit relèvent de la responsabilité du professionnel de conception du projet. Tous les systèmes doivent être conformes aux codes du bâtiment et normes de construction locales. Cette fiche détaillée n'a pour but que de fournir des renseignements et directives généraux. Dryvit Canada ne peut être tenu responsable quant à son utilisation et (ou) aux qualités architecturales, à la conception, aux caractéristiques techniques ou à l'exécution de tout projet. Le professionnel de conception détermine, à sa discrétion, si la fiche détaillée ou une alternative équivalente sur le plan fonctionnel convient mieux au projet. L'utilisation d'une fiche détaillée équivalente sur le plan fonctionnel n'entraîne pas l'annulation de la garantie de Dryvit. Cette fiche détaillée est sujette à changement sans préavis. Veuillez communiquer avec Dryvit pour vous assurer d'utiliser la plus récente version.



## Système Outsulation® (NC)

Tableau d'embrasure

**Remarques:**

1. Ces instructions sont applicables à la fois au système Outsulation et au Outsulation NC. Outsulation NC requiert l'utilisation du Primus® DM comme couche de base/adhésif.

Les qualités architecturales, les caractéristiques techniques et la conception de tout projet impliquant l'utilisation de produits Dryvit relèvent de la responsabilité du professionnel de conception du projet. Tous les systèmes doivent être conformes aux codes du bâtiment et normes de construction locales. Cette fiche détaillée n'a pour but que de fournir des renseignements et directives généraux. Dryvit Canada ne peut être tenu responsable quant à son utilisation et (ou) aux qualités architecturales, à la conception, aux caractéristiques techniques ou à l'exécution de tout projet. Le professionnel de conception détermine, à sa discrétion, si la fiche détaillée ou une alternative équivalente sur le plan fonctionnel convient mieux au projet. L'utilisation d'une fiche détaillée équivalente sur le plan fonctionnel n'entraîne pas l'annulation de la garantie de Dryvit. Cette fiche détaillée est sujette à changement sans préavis. Veuillez communiquer avec Dryvit pour vous assurer d'utiliser la plus récente version.